

BILANCIO SOCIALE 2023



SOMMARIO

Analisi del Contesto	pag 04
Nota metodologica e modalità di approvazione, pubblicazione e diffusione del Bilancio Sociale	pag 08
Informazioni Generali sulla Cooperativa	pag 09
La storia di Demetra	pag 11
Attività statutarie individuate e oggetto sociale (art. 5 DL n. 117/2017 e/o all'art. 2 DL legislativo n. 112/2017 o art. 1 l. n. 381/1991)	pag 12
Collaborazioni e Convenzioni	pag 15

SOSTENIBILITA' SOCIALE

Tipologia di attività	pag 19
Eventi/iniziativa di sensibilizzazione sul tema della rigenerazione degli asset comunitari	pag 23

SOSTENIBILITA' AMBIENTALE

Tipologia di attività	pag 37
-----------------------------	--------

STRUTTURA, GOVERNO E AMMINISTRAZIONE

Consistenza e composizione della base sociale/associativa	pag 51
Persone che operano per la cooperativa	pag 55
Attività di formazione e valorizzazione realizzate	pag 60
Inserimenti Lavorativi.....	pag 72

Sistema di governo e controllo, articolazione, responsabilità e composizione degli organi SGI	pag 81
Valutazione soddisfazione del cliente	pag 84

OBIETTIVI E ATTIVITÀ

Livello di raggiungimento degli obiettivi

Obiettivi e attività pag 91

Analisi Rischi e Opportunità pag 101

SITUAZIONE ECONOMICO-FINANZIARIA

..... pag 112

ALTRE INFORMAZIONI NON FINANZIARIE

Rating di Legalità, Certificazioni di Qualità dei Prodotti e dei Processi

..... pag 116

#ANALISI DEL **CONTESTO**

Nel corso del 2022 sono state definite le responsabilità e le modalità per la determinazione dell'analisi del contesto dell'organizzazione, delle opportunità e dei rischi pertinenti per il SGI di Demetra (Sistema Gestione Integrato) secondo il punto UNI EN ISO 9001:2015; UNI EN ISO 14001:2015; UNI ISO 45001:2018

Dipendenti

#NEW Ufficio Risorse Umane e Personale
Crescita professionale, Formazione e Incentivi
Smart Working
Sistema Welfare
Convenzioni Commerciali | Comarketing

#analisi del contesto

Inserimenti Lavorativi

#NEW Settore PROGETTI SOCIALI

Interazione con gli Enti Territoriali di riferimento
Reinserimento lavorativo. Possibilità di riscattarsi
Possibilità di integrare un proprio progetto di vita.

#analisi del contesto

Pubblica Amministrazione

Rispetto del contratto di appalto

Intervento di qualità

Rispetto dei tempi di esecuzione

#analisi del contesto



NOTA METODOLOGICA E MODALITA' DI APPROVAZIONE, PUBBLICAZIONE E DIFFUSIONE DEL BILANCIO SOCIALE

Il Bilancio Sociale 2023 di Demetra è stato redatto adottando le Linee guida per la redazione del Bilancio Sociale ai sensi di quanto previsto dalla riforma del terzo settore (d.lgs. 117/2017) e dell'impresa sociale (d.lgs. 112/2017), utilizzando la "Nuova Piattaforma per il Bilancio Sociale" fornita da Confcooperative il cui funzionamento già risponde ai requisiti della norma.

Obiettivi del Bilancio Sociale

- Aggiornare gli stakeholder
- Stimolare processi interattivi
- Promuovere la partecipazione
- Mostrare come identità e valori influenzano le scelte
- Spiegare aspettative e impegni
- Interazione con la comunità di riferimento
- Rappresentare il valore aggiunto

INFORMAZIONI GENERALI SULLA COOPERATIVA



Nome dell'ente	DEMETRA SOCIETA' COOPERATIVA SOCIALE - ONLUS
Codice fiscale	09812150150
Partita IVA	00981140965
Forma giuridica e qualificazione ai sensi del codice del Terzo settore	Cooperativa Sociale di tipo B
Indirizzo sede legale	VIA VISCONTA, 75 - 20842 - BESANA IN BRIANZA (MB)
Altri indirizzi	via Giovanni Verga 5 - BESANA IN BRIANZA (MB)
N° Iscrizione Albo Delle Cooperative	A118080
Telefono	0362802120
Fax	0362802113
Sito Web	www.demetra.net
Email	info@demetra.net
Pec	cooperativademetra@legalmail.it
Codici Ateco	81.30.00

Valori e finalità perseguite

Demetra è nata per perseguire innanzitutto un equilibrio tra la componente sociale e quella ambientale, creando un contesto vivibile in cui operare. In questi ultimi anni si è fatta forte la necessità di operare in un contesto socialmente equo, ambientalmente realizzabile ed economicamente sostenibile. Demetra opera nel settore dei servizi per il verde e l'ambiente, occupandosi di interventi di progettazione, realizzazione, manutenzione, mappatura del territorio, ricerca e consulenza per il verde pubblico e privato.

mission

- **METTERE IN COMUNICAZIONE LE ESIGENZE DEL MERCATO E DELLA PRODUZIONE CON QUELLE DELLA SOLIDARIETÀ, PROMUOVENDO PERCORSI INDIVIDUALI DI SOSTEGNO, DI INSERIMENTO ED INCLUSIONE SOCIALE, DI QUALIFICAZIONE PER PERSONE IN SITUAZIONE DI SVANTAGGIO.**
- **INTERPRETARE IN CONTINUAZIONE IL MERCATO DEL VERDE, PER COGLIERNE IN ANTICIPO NECESSITÀ E TENDENZE, PROMUOVENDO LA CURA E LA CULTURA DEL VERDE;**
- **RICERCARE SOLUZIONI E PROCESSI PER RIDURRE L'IMPRONTA SULL'AMBIENTE DELLE ATTIVITÀ PRODUTTIVE, RICREATIVE, MANUTENTIVE**
- **PROMUOVERE E DIFFONDERE, ATTRAVERSO L'EDUCAZIONE AMBIENTALE IL RISPETTO E LA TUTELA DELL'AMBIENTE, FAVORIRE LA PRATICA DELLA SOSTENIBILITÀ INDIVIDUALE E COLLETTIVA.**

Negli ultimi anni è diventato sempre più evidente come il successo economico di un'impresa sia strettamente correlato al livello di legittimazione che questa è in grado di ottenere dal contesto in cui opera. Per Demetra ciò significa agire in modo socialmente responsabile e in un'ottica di sostenibilità, mantenendo la coerenza con i valori e le norme sia giuridiche sia etico sociali del contesto di appartenenza.

In particolare, la vision di Demetra è quella di perseguire uno **sviluppo sostenibile** nelle sue tre componenti:

- **sociale**
- **ambientale**
- **economica**

■ la Storia di Demetra

- Demetra Società Cooperativa Sociale Onlus è stata costituita nel 1989 da un gruppo di tecnici, esperti in gestione del verde ed un gruppo di operatori sociali, con l'intento di "inventare" una realtà di lavoro innovativa, molto orientata al servizio di qualità, ma fortemente connotata sotto il profilo dell'apertura al bisogno sociale.
-
- Già dai suoi primi anni di attività Demetra si configura come una moderna azienda in equilibrio tra responsabilità sociale e crescita professionale, con la convinzione che l'integrazione tra questi elementi possa disegnare nuovi spazi di economia responsabile. Fin dall'inizio Demetra ha puntato con decisione sull'individuazione di nuovi prodotti e servizi per il comparto del verde, investendo fortemente in ricerca e sviluppo e collaborando sistematicamente con Università e Istituti di Ricerca.
-
- L'attività di inserimento lavorativo di persone svantaggiate o "socialmente deboli" è stata da subito improntata verso la costruzione di modelli di inserimento professionalizzanti, utili per il collegamento con il mondo del lavoro.
-
- Dal 1989 ad oggi questa azione ha riguardato circa 270 persone che con percorsi diversamente articolati, per tempi e modalità attuative, hanno potuto sfruttare questa opportunità formativa. Demetra non è il punto di arrivo del percorso ma un segmento che insieme ad altri (quello della risocializzazione, della abitazione, del tempo libero ecc.) permette la ricostruzione di in senso e di una nuova immagine sociale che passa anche attraverso la definizione di una identità professionale ("sono quello che so fare").
-
- Alla fine di questo percorso è prevista la fase di incontro con il mercato del lavoro "normale", attraverso la costruzione del curriculum e dei colloqui di selezione

Attività statutarie individuate e oggetto sociale (art. 5 DL n. 117/2017 e/o all'art. 2 DL legislativo n. 112/2017 o art. 1 l. n. 381/1991)

Manutenzione, progettazione e realizzazione di aree verdi pubbliche e private, giardinaggio, ogni altra attività agricola e forestale, anche attraverso la conduzione in comodato od in affitto di terreni e vivai; - allevamento del bestiame e commercializzazione dei relativi prodotti; - la prestazione di servizi per la pulizia di aree e stabili civili ed industriali, di impianti sportivi, edifici pubblici, per comunità ed ogni servizio inerente la sanificazione, la disinfestazione, disinfezione, derattizzazione, la raccolta anche selezionata e smistamento dei rifiuti; - la manutenzione e la gestione di aree ed immobili di proprietà pubblica o privata destinati alla pubblica utilità, la gestione di centri sportivi, la gestione di parcheggi ed il servizio di portierato; - attività edile, manutenzione e restauro di immobili in genere, opere di realizzazione di strade, autostrade e ponti, via-dotti, ferrovie, piste aeroportuali e relative opere complementari; - opere di bonifica e protezione ambientale, interventi di ingegneria naturalistica, monitoraggio e rilevazione inquinanti con tecniche e metodiche diverse, - censimento ed analisi della popolazione arborea, l'analisi di stabilità degli alberi, con le diverse metodologie in uso, compresi gli interventi di informazione e formazione rivolti a professionisti, centri di formazione, scuole, gruppi, associazioni ed a chiunque interessato; - monitoraggio ambientale, i servizi di rilevamento dati, la mappatura della avifauna, i rilievi del territorio naturale ed antropico, gli studi di impatto ambientale di edifici, strutture ed infrastrutture - rilevamento topografico, l'acquisizione e la vendita di immagini satellitari e la georeferenziazione di dati ed oggetti di qualsiasi genere, cartelli, segnaletica viaria, commerciale, turistica, attività commerciali, la mappatura di reti di servizi urbani superficiali e sotterranei; - produzione e la vendita di materiali, sussidi, attrezzature didattiche e ricreative, la formazione professionale e culturale e l'aggiornamento dei docenti ed operatori su tematiche di interesse ambientale e sociale; - produzione e commercializzazione di legname, semilavorati e derivati, la produzione di carattere artigianale rientrante nella disciplina della legge 8.8.1985 n. 443 (legge quadro dell'artigianato) l'importazione, la vendita, l'installazione e produzione di giochi ed attrezzature destinate a parchi e aree pubbliche e private; - gestione di stazioni, isole e aree ecologiche pubbliche e private per la separazione, il recupero e la commercializzazione dei vari materiali conferiti, nonché lo stoccaggio ed il trasporto di tutti i materiali in genere, compresa la gestione di ogni servizio collegato, presa e consegna, la gestione di piattaforme per la produzione di compostaggio; - produzione di software applicativi destinati alla gestione delle aree verdi naturalistiche ed urbane; - progettazione, sviluppo, produzione, importazione e commercializzazione di apparecchiature elettroniche e informatiche; - produzione e vendita di prodotti e accessori per la pubblicità, servizio di volantinaggio, servizio di affissione, attività promozionali e ricerche di mercato; - produzione e commercializzazione di prodotti editoriali, esclusi i quotidiani, anche di terzi, compresa la traduzione se necessaria; - organizzazione di eventi ricreativi ludici, culturali e turistici; - organizzazione e gestione di centri ricreativi estivi destinati a gruppi, associazioni, famiglie, scuole; - noleggio e la vendita di automezzi, macchinari ed attrezzature da lavoro, moto, bici, attività di car sharing e bike sharing, trasporto di persone in genere e disabili, studi e azioni di promozione della mobilità sostenibile; - gestione di ostelli e alloggi per il turismo giovanile e adulto, attività di ristorazione, comprese attività di pubblico esercizio relative alla gestione di spazi associativi e ricreativi; - attività di produzione, commercializzazione e installazione relative alla diffusione e all'utilizzo di fonti energetiche alternative e rinnovabili per il risparmio energetico; - studi, ricerche e attività di consulenza e di formazione sull'economia circolare e sui cicli di produzione dei prodotti, dei processi, dei servizi, degli eventi e delle organizzazioni, accompagnamento ai percorsi di certificazione per imprese, secondo quanto previsto dalle normative europee vigenti in campo ambientale; - prestazioni di servizi amministrativi e servizi tecnici inerenti i settori di cui sopra per aziende, cooperative, associazioni e altre società pubbliche o private; - traduzioni, fotocopiatura, scansione, rilegatura, trascrizioni e immagazzinamento dati per conto di amministrazioni e società private; - attività di sostegno scolastico, tutoring educativi, sviluppo e gestione di progetti a tutela e sostegno delle categorie deboli; - servizi di pubblica utilità in convenzione e/o in concessione, o acquisiti con altra forma contrattuale, con enti pubblici di varia natura quali parcheggi, isole ecologiche, servizi cimiteriali, pulizia strade, gestione impianti sportivi; - servizio di gestione, accertamento e riscossione delle imposte comunali quali pubblicità, diritti sulle pubbliche affissioni, canone per l'occupazione di spazi ed aree pubbliche, tasse comunali in genere, che non siano per legge o per regolamento di

esclusiva competenza di organi all'uopo preposti e con esclusione delle attività riservate; - organizzazione di servizi per aziende, comunicazione, marketing ed ogni intervento utile allo sviluppo di impresa, che non siano impediti dalla normativa in materia di tutele delle attività professionali; - vendita tramite internet di prodotti e servizi; - ricerche di carattere scientifico, prototipazione di attrezzature e macchine per i servizi di cui sopra; - commercializzazione e vendita di macchinari ed attrezzature e ogni prodotto o materiale per le attività di cui sopra; - promuovere la cultura e l'arte in tutte le sue forme e dimensioni, favorire gli scambi interculturali e stimolare la partecipazione culturale, educare e sensibilizzare alla tutela dei beni culturali valorizzando i territori ed i suoi beni storico etno-antropologici attraverso attività e servizi culturali diversificati (come laboratori, visite guidate, campus, conferenze, corsi, mostre, incontri, stage, produzione di materiale informativo di vario genere...) da svolgersi presso musei, centri civici, biblioteche, giardini, parchi, dimore storiche e sedi culturali generiche, rivolti alla cittadinanza tutta (scuole, famiglie, anziani, giovani, immigrati, fasce deboli...); - gestione di biblioteche, musei, centri culturali ed espositivi; - promuovere l'inclusione e il benessere dell'individuo, prevenendo e contrastando fenomeni di esclusione, bullismo, emarginazione e discriminazione, motivati da pregiudizi e stereo-tipi di ogni genere (omofobia, razzismo...) attraverso interventi e progetti di sensibilizzazione per amministrazioni, associazioni, scuole, privati ed istituzioni pubbliche e private in genere; - favorire la diffusione di una cultura alimentare come fondamento di un corretto stile di vita, riconoscendolo come patrimonio di valore etnografico e come occasione di scambio e confronto con altre tradizioni; - attività di progettazione architettonica e ingegneristica in tutte le loro fasi. partendo dall'ideazione, attraverso un processo logico, artistico e scientifico, il disegno, la pianificazione tecnico economica, la direzione lavori, si arriva all'esecuzione di un lavoro compiuto. la progettazione può riguardare sia opere private che pubbliche. l'attività di progettazione costituisce l'ingegnerizzazione di tutte le lavorazioni e, pertanto, definisce compiutamente ogni particolare architettonico, urbanistico, strutturale ed impiantistico dell'intervento da realizzare. possono essere compresi piani operativi di cantiere, i piani di approvvigionamenti, nonché i calcoli e i grafici relativi alle opere provvisorie. sono previste attività di direzione dei lavori, da eseguire a titolo professionale come richiesto dalle normative vigenti con lo scopo di seguire l'andamento regolare del cantiere. vendita di piante, arbusti e prodotti agricoli; noleggio automezzi, macchinari ed attrezzature da lavoro; noleggio di giochi, attrezzature ludiche ed arredo urbano; ? compensazioni degli impatti ambientali secondo le diverse tipologie di intervento; - attività formative, informative, divulgative in ambito scientifico, naturalistico, ambientale e culturale; - lo svolgimento di ogni altra attività connessa alla possibilità di offrire occasioni di lavoro alle persone svantaggiate come definite dalla legge 381/91. la cooperativa potrà svolgere altra attività connessa o affine a quelle sopra elencate, nonché compiere tutti gli atti e concludere tutte le operazioni di natura immobiliare e mobiliare necessarie od utili alla realizzazione degli scopi sociali e, comunque sia direttamente che indirettamente attinenti ai medesimi, nonché, tra l'altro, per la sola identificazione esemplificativa: 1) concorrere ad aste e licitazioni pubbliche e private; 2) istituire o gestire strutture necessarie per l'espletamento delle attività sociali; 3) assumere interessenze e partecipazioni sotto qualsiasi forma, in imprese che svolgano attività analoghe o comunque accessorie all'attività sociale, al solo fine di meglio conseguire l'oggetto sociale, non quale attività prevalente e non nei confronti del pubblico; 4) dare adesione e partecipazione ad enti e organismi economici, consortili e fidejussori, diretti a consolidare e sviluppare il movimento cooperativo ed agevolare gli scambi, gli approvvigionamenti ed il credito; 5) concedere garanzie sotto qualsivoglia forma agli enti cui la cooperativa aderisce ed a favore di terzi, nel tassativo rispetto dei limiti previsti dalle leggi vigenti; 6) favorire e sviluppare iniziative sociali, mutualistiche, previdenziali, assistenziali, culturali, professionali e ricreative sia con creazione di apposite sezioni, sia con partecipazione ad organismi ed enti idonei. per agevolare il conseguimento dello scopo sociale e quindi la realizzazione dell'oggetto sociale, la cooperativa potrà provvedere alla costituzione di fondi per lo sviluppo tecnologico o la ristrutturazione o il potenziamento aziendale. la cooperativa potrà operare con terzi per il conseguimento degli scopi sociali, individuando volta per volta lo strumento idoneo a tali fini.

Contesto di riferimento

Il mercato di riferimento di DEMETRA è rappresentato da privati, professionisti, aziende, Amministrazioni Pubbliche, Enti, Associazioni, scuole, che si rivolgono a DEMETRA per problematiche inerenti le seguenti tematiche:

- manutenzione generale del verde urbano e sportivo,
- servizi di consulenza nell'ambito della analisi, programmazione e gestione del verde, attraverso il rilievo del territorio, la mappatura, la pianificazione e la gestione dei piani del verde verticale ed orizzontale
- fornitura di elementi di arredo urbano
- progettazione e realizzazione di aree gioco
- pavimentazioni sportive e tecniche
- percorsi di educazione ambientale
- valutazione dell'impatto ambientale sociale ed economico dei prodotti e dei processi.

Dentro questo variegato contesto di mercato pubblico e privato attiviamo i **progetti di inserimento lavorativo**, che ci consentono di realizzare uno e gli obiettivi fondamentali della nostra mission, attraverso una fitta rete di collaborazioni con i soggetti facenti parte dei servizi socio-sanitari ed istituzionalmente preposti (**SERT, SIL, NOA, CPS, AZIENDE SPECIALI DI SERVIZI ALLA PERSONA, AST**), le convenzioni con Tecum Servizi Territoriali alla Persona, Mestieri Lecco e CS&L Consorzio Sociale.

Aree territoriali di operatività

Dal punto di vista territoriale l'ambito di riferimento geografico di DEMETRA assume dimensioni sia locali che nazionali, secondo la tipologia di servizio richiesto. Circa il 90% del fatturato di Demetra è concentrato nelle regioni del Nord Italia, in particolare: Lombardia (85% del fatturato totale), Veneto, Piemonte, Emilia Romagna.

Collaborazioni con Enti ed altre realtà del Terzo Settore e Convenzioni

Reti associative

Confcooperative
Confcooperfidi
Federsolidarietà
Banca Etica
Solaris Lavoro Ambiente
Cascina Biblioteca
Iscrizione CONAI
Iscrizione Registro AEE
Bambini e Natura
Asilo nel Bosco
Sos Logistica
Simbio
Agricoltura Sociale
Children&Nature
Global Strike 4 Future
Friday for Future
School Strike for Climate Change

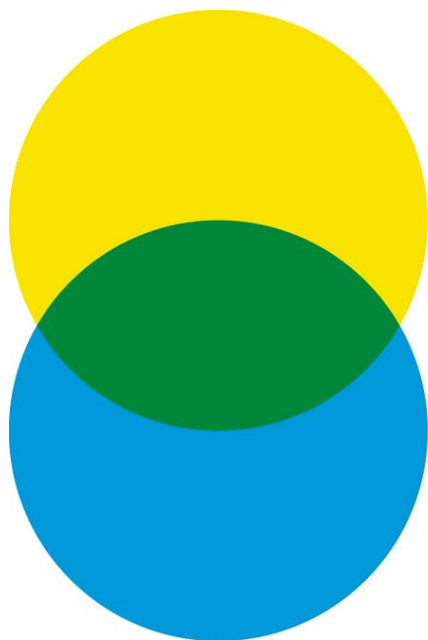
Geocart Copp
La Goccia Coop
Lo Sciame Coop
I Dolci del Paradiso Coop
Consorzio CSU Zorzetto
Aladino Coop
Non Solo Verde Coop
Il Germoglio Coop
Cooperativa Castello
Verbena Coop

Reti servizi socio sanitari

Mestieri Lecco
Tecum Servizi alla Persona
Comunità Nuova
Consorzio CS&L
Comune di Casatenovo

Convenzioni

Politecnico di Milano
UNIMI Università degli Studi di Milano
Parco Regionale Valle del Lambro
Liceo Greppi Monticello Brianza (MB)
Liceo Carlo Porta Monza (MB)
Liceo Marie Curie Mariano Comense (CO)
Liceo Bachelet Oggiono (LC)
Ateneo bicocca milano
Istituto Superiore Gandhi Besana in Brianza
FSC Forest Stewardship Council
Consorzio Brianteo Villa Greppi
Fondazione Sodalitas



Fondazione Sodalitas

Promozione e sviluppo della sostenibilità
e responsabilità sociale d'impresa

Progetto Formativo con Sodalitas

Nel corso del 2023 è stata attivata una convenzione con Sodalitas per un supporto manageriale specifico. Referente del progetto per Sodalitas è il dott. Gianluigi Sobacchi, mentre per Demetra il dott. Arnaldo Barni.

Sono state coinvolte 10 persone dello staff Demetra, coinvolgendo la direzione e i responsabili di settore e i manager volontari: dott. Francesco Falini, dott. Marcello Fontana, dott. Pierfranco Bezzola, dott. Antonio Vitale, dott. Paolo Zubelli

Diversi i temi trattati durante gli 11 incontri, dalle strategie alle operations:

- Performance Management e Controllo di Gestione
- Project management
- Marketing e comunicazione

Nel mese di ottobre 2023 il percorso ha portato alla creazione e approvazione di un nuovo organigramma e alla costituzione di nuovi uffici.

#new

Attività di Supporto

Ufficio HR
Risorse Umane
Personale

- Ricerca e selezione del personale
- Contratti (florovivaismo | edilizia)
- Assunzioni, dimissioni, licenziamenti
- Welfare (Ticket Day, assicurazioni)
- Lavoro Agile (disciplina)
- Premi e sistema incentivante
- Richieste personali dei dipendenti
- Formazione
- Richiami
- Distacchi
- Idoneità visite sanitarie
- Inserimenti Lavorativi

#new

Attività Produttive

Ufficio HR Coordinamento Produttivo

- Coordinamento manutenzione
- Coordinamento costruzione
- Programmazione
- Confronto su attività settimanale
- Interfaccia con responsabile operativo

Ufficio IT

- Telefonia
- HW/SW (contingenze giornaliere)
- HW/SW (organizzazione)
- OS1 (guide, implementazione)
- Supporto sviluppo ricerca e innovazione

Ufficio Ricerca & Innovazione

- Ricerca bandi e finanziamenti
- Contatti università
- Stesura e presentazione progetti
- Rendicontazione progetti

SOSTENIBILITA' SOCIALE

Eventi di socializzazione organizzati a contatto con la comunità locale

L'importanza di avere un settore di progetti sociali all'interno di Cooperativa Demetra risiede nella capacità di unire l'impegno ambientale alla responsabilità sociale, creando un impatto positivo e sostenibile nella comunità. Questa integrazione contribuisce alla costruzione di un tessuto sociale più forte, promuovendo la partecipazione attiva, l'inclusione e la consapevolezza ambientale.

A partire da ottobre 2022 Cooperativa Demetra ha istituito un vero e proprio settore che si occupa di intercettare i bisogni sociali del territorio e provare ad offrire risposte concrete, aiutando anche a promuovere e diffondere all'interno del tessuto sociale quanto di buono ed innovativo viene proposto da Cooperativa Demetra.

Tipologia di attività

interventi e servizi finalizzati alla salvaguardia e al miglioramento delle condizioni dell'ambiente e all'utilizzazione consapevole delle risorse naturali e tutela della biodiversità organizzazione e gestione di attività culturali, artistiche o ricreative di interesse sociale

Descrizione sintetica delle attività svolte in tale ambito e dell'impatto perseguito attraverso la loro realizzazione

All'interno di una cultura che appare sempre più multidisciplinare, in cui le connessioni tra i vari saperi e le informazioni costruiscono nuovi e rinnovati scenari, occorre saper collegare anche i soggetti che costruiscono informazioni ed elaborano strategie e soluzioni. Le strategie di rete sono ormai una realtà consolidata per le scienze sociali e per le imprese che con esse si relazionano.

Operare in rete vuol dire scambiare informazioni, convinti che ormai nessuno può agire da solo. Non solo una constatazione delle complessità e della attuale articolazione sociale ma una scelta metodologica, che pur rischiando la dispersione delle conoscenze, e a volte, il "vantaggio competitivo" considera il condividere esperienze un fattore di sviluppo.

Demetra collabora inoltre con consorzi di cooperative sociali presenti soprattutto nell'area del Nord Italia, mettendo a disposizione il proprio know-how e le proprie risorse attraverso personale altamente qualificato

Agricoltura sociale,
ma anche molto di
più.





Da “Parco Galileo” a “L’Orto del Baffo”

Si è concluso a Novembre 2023 il progetto Demetra presso gli orti di Parco Galileo di Casatenovo (LC).

Un’esperienza che nel 2023 ha definitivamente consacrato la bontà del progetto coordinato da Demetra in collaborazione con l’associazione Simbio e con le tante realtà che hanno partecipato attivamente alla vita del parco, che si è trasformato durante questa annualità in una vera e propria “agorà sociale”, in cui venivano sì coltivate verdure ma anche (e forse soprattutto) buone relazioni.

Demetra nel 2023 ha inserito nel progetto 3 figure svantaggiate, che hanno potuto sperimentare la bontà del lavoro nell’orto creando una vera e propria sinergia di gruppo, riuscendo ad allargare la rete delle vendite e della cittadinanza coinvolta.

Sono stati inoltre organizzati momenti di piantumazione collettiva ("Wallflower Day" a Maggio 2023), corsi di astronomia, di cucito creativo e di circo sociale, proiezioni all'aperto, aperitivi, dibattiti e spettacoli teatrali in serra.

A Luglio 2023 è stata avviata una collaborazione con la "Festa di S. Anna" di Casatenovo che ha messo a listino la "Pizza Galileo", fatta con ingredienti raccolti presso gli orti del Parco, ottenendo un ottimo successo di vendite (108 pizze Galileo in 5 giorni di festa).



Parco Galileo - Via Galilei
23880 Casatenovo (LC)

Domenica 1 Ottobre

Semi
di e con Stefano Panzeri.

l'incredibile storia di Nikolaj Ivanovich Vavilov, agronomo russo che diede la sua vita per combattere la fame nel mondo.

Pensi di venire? Scrivilo via mail a parcogalileo@demetra.net
Ci aiuterai nell'acquisto delle vivande evitando così inutili sprechi!

Sabato 15 Aprile 2023

WALLFLOWER DAY
Un muro di fiori a Parco Galileo

Vieni anche tu a piantumare una nuova siepe fiorita!

Programma

- > ore 10.00: Caffè di benvenuto con spiegazione del progetto "Parco Galileo"
- > ore 10.30: Inizio lavori di piantumazione
- > ore 11.30: aperitivo finale con prodotti agricoli locali

PARCO GALILEO
Via Galilei - Casatenovo (LC)

ricamiAMO
Laboratorio di ricamo creativo e di recupero
a cura di Adelaide Project

#01
Conosciamo insieme gli strumenti e i punti base del ricamo.

#02
Iniziamo il ricamo free style! I punti base ci consentiranno di prendere confidenza con la tela e ci faranno navigare nella nostra essenza.

#03
Terminiamo il viaggio nel ricamo: come chiudere il lavoro e rendere unico anche il retro del telaio.

#04
Il ricamo sostenibile. Ricamiamo con materiale di recupero: tutto può trasformarsi in tela e ricamo.

Quando?
> Martedì 6, 13, 20 e 27 Giugno dalle 18.30 alle 20.30

Dove?
> Parco Galileo, via Galilei Casatenovo (ex orto sociale)

Costi
> 80€ comprensivo di tutti i materiali

Adelaide Project **SIMBIO** **Parco Galileo** **Comune di Casatenovo**

CONOSCERE I NOSTRI PROBLEMI AMBIENTALI: ASPETTIAMO IL MIRACOLO?

Laboratori, film, discussioni, aperitivo e un unico filo comune:
cosa stiamo facendo per il nostro territorio?

DOMENICA 19 MARZO
@ PARCO GALILEO
Via G. Galilei - Casatenovo (LC)

[Instagram](https://www.instagram.com/simbio.life) [Facebook](https://www.facebook.com/simbio.life) [LinkedIn](https://www.linkedin.com/company/simbio-life) [TikTok](https://www.tiktok.com/@simbio.life)

simbio.life

L'ORTO del BAFFO

Contemporaneamente, durante l'evento "Demetra Insieme" del mese di Luglio, è stato ufficialmente inaugurato il nuovo progetto "L'Orto del Baffo", che si pone l'obiettivo di trasformare 1500 metri quadri di terreno in stato di inutilizzo in un vero e proprio orto sociale produttivo in cui sperimentare tirocini, reinserimenti lavorativi di persone in stato di svantaggio e laboratori di orticoltura con realtà sociali del territorio.

Il nome del progetto "L'Orto del Baffo" è legato al ricordo di Gabriele Villa, storico fondatore di Cooperativa Demetra scomparso nel 2018, convinto sostenitore dell'orticoltura e del suo alto valore sociale.



L'obiettivo generale del progetto è quello di creare un luogo in cui l'agricoltura sociale possa togliersi di dosso le ansie produttive necessarie a garantire stabilità e sostenibilità economica al progetto e diventare un vero e proprio "orto del benessere" in cui la finalità educativa e sociale diventino il vero fulcro attorno a cui tutto ruota.

Per poter riuscire in questa impresa risulta fondamentale il coinvolgimento delle realtà produttive territoriali, che impegnandosi in prima persona nel sostenere "L'Orto del Baffo" diventano:

- Attori protagonisti di un investimento concreto nell'inclusione sociale e lavorativa del territorio
- Co-responsabili di un'azione ad altissimo impatto ambientale, grazie all'assenza di trattamenti chimici e alla valorizzazione ed implementazione della biodiversità locale attraverso specifiche scelte agronomiche (consociazioni, bug hotel, sfalci differenziati ecc...)
- Beneficiari stessi del progetto, in quanto la verdura prodotta nel progetto può essere proposta ai dipendenti dell'azienda, innescando così un circolo virtuoso sociale ed ambientale da cui tutti possono trarre benefici.

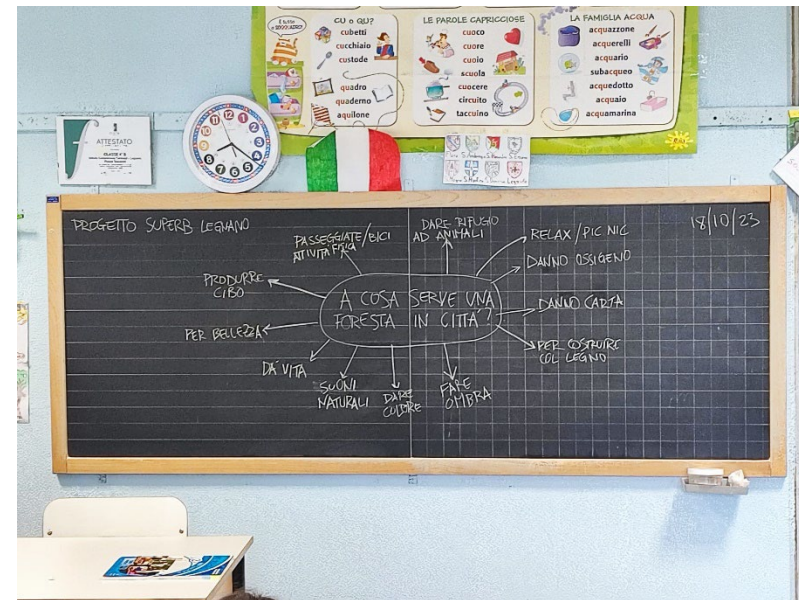
A partire da ottobre 2023 sono ufficialmente iniziati i primi lavori di preparazione dell'area, con l'obiettivo di avere i primi raccolti orticoli nella primavera 2024.



Il progetto “SUPERB” a Legnano: a cosa serve una foresta in città?

A Ottobre 2023 sono iniziati gli incontri nelle classi quarte e quinte delle scuole primarie di Legnano (MI) per coinvolgere ragazze e ragazzi nella nuova forestazione urbana realizzata all'interno del progetto “Superb”.

Il “bosco sperimentale di Legnano” rappresenta il primo intervento in Italia di SUPERB (Systemic solutions for Upscaling of urgent Ecosystem Restoration for forest-related Biodiversity and ecosystem services), progetto europeo finalizzato al ripristino delle foreste, incremento della biodiversità e dei servizi ecosistemici. L'intervento è stato effettuato su un terreno agricolo di 3 ettari di proprietà pubblica, fra il Cimitero Parco e la SP 12, messo a disposizione dall'amministrazione comunale, e sono state messe a dimora 3mila 600 piante, di cui 2mila 520 alberi e 1.080 arbusti. Le specie scelte sono autoctone, certificate e con passaporto fitosanitario.





Attraverso laboratori scientifici estremamente pratici, le ragazze e i ragazzi di Legnano hanno potuto sperimentare concretamente i benefici degli alberi in città, a partire dall'abbattimento dell'isola di calore urbana.

Nel secondo incontro, immedesimandosi in diverse tipologie di cittadinanza (gli anziani, le famiglie, gli sportivi...), hanno provato a scrivere un progetto di fruizione che permetta a tutti di vivere la nuova area verde in modo positivo e partecipato. L'appuntamento è ora con le scuole di Villa Cortese, Inveruno e Vittuone, che nel 2024 vedranno spuntare nuove foreste urbane anche nelle loro aree cittadine.



Il progetto “Camera di Commercio Milano”: il bello (e il buono) dell’orto in città

Prima dell’intervento di Demetra i 3 terrazzi di pertinenza di Palazzo Turati (sede della Camera di Commercio) erano in disuso e non accessibili. Per valorizzarli, su proposta di un gruppo di dipendenti, i 3 terrazzi sono stati oggetto di lavori (impermeabilizzazione) e adibiti a orti didattici, attraverso l’installazione di grandi vasi in legno di larice con finiture naturali, che hanno permesso di coniugare l’impatto estetico a quello ambientale; sono state inoltre selezionate specie vegetali legate alla territorialità (specie autoctone tipiche dell’orticoltura lombarda). I vegetali scelti infatti hanno la caratteristica di richiedere poco impiego di acqua per la loro crescita, garantendo così un ridotto impatto idrico nella gestione dell’orto urbano e adattarsi quindi a una realtà climatica come quella Milanese caratterizzata da estati torride e inverni piovosi.

Un operatore esperto di Demetra mensilmente si occupa della cura e gestione delle aiuole disposte sui terrazzi, affiancato da diverse squadre di dipendenti volontari di Camera di Commercio.

La realizzazione dell’orto didattico sui terrazzi è stata preceduta da due webinar della durata di 1 ora ciascuno focalizzati sull’importanza del ruolo dell’agricoltura urbana e i vantaggi che questa apporta all’ambiente, alla biodiversità e alla comunità dove si colloca.

I dipendenti di Camera di Commercio partecipano attivamente alle diverse fasi di cura degli orti didattici: dalla progettazione alla piantumazione, dalla semina alla raccolta, dalla manutenzione ordinaria agli interventi straordinari. La partecipazione al progetto è molto buona.

Di particolare impatto sono state le coltivazioni di basilico, con cui un dipendente di Camera di Commercio ha realizzato vasetti di pesto distribuiti poi ai colleghi, e di zafferano, la cui produzione ha permesso di collegare l’agricoltura urbana alla cucina tipica milanese (il famoso “risotto giallo”).



Raccontare
gli inserimenti lavorativi:
la storia di Momo



Nell'autunno 2023 il settore progetti sociali si è occupato di realizzare un cortometraggio che raccontasse la storia di Momo, giardiniere di Demetra arrivato in Italia nel 2015 come profugo ed ora perfettamente inserito nel mondo sociale e lavorativo italiano.

Creare video che raccontino storie positive di inserimenti lavorativi è un modo potente per promuovere l'uguaglianza, cambiare mentalità e ispirare azioni concrete verso un mondo del lavoro più inclusivo: quando vediamo storie di successo, ci rendiamo conto che le capacità e il valore di queste persone superano le loro difficoltà.

Nella narrazione sono stati coinvolti tutti i protagonisti della vicenda: da Rosa Adele Galbiati, presidentessa di Pro Loco Casatenovo, ad Arnaldo Barni di Demetra fino al racconto in prima persona di Momo stesso.

Due giorni dopo aver finito le riprese e registrazioni Momo è venuto a comunicarci che aveva trovato un nuovo lavoro e che a breve avrebbe lasciato Demetra.

Siamo rimasti molto sorpresi e forse un po' amareggiati.

Però non è forse questo l'obiettivo di un progetto di accoglienza e inserimento in un contesto culturale nuovo in cui ritrovare senso e progettualità per un proprio futuro, magari diverso da come ce lo saremmo immaginati noi? Beh, ci siamo detti, ci dispiace che se ne vada, però ha funzionato....

Pedagogia e parchi gioco: immaginare spazi che facciano crescere

Durante l'autunno 2023, in collaborazione con il dottor Andrea Sangalli, è stato proposto un corso di formazione al settore progettazione di Demetra per integrare le competenze progettuali a quelle pedagogiche, con il fine ultimo di immaginare nuovi spunti attraverso un approccio multidisciplinare. A partire dall'analisi di quali sono le diverse età che si incontrano presso un parco giochi è stato possibile ripensare lo spazio come luogo di relazione, di incontro e di "comunità". Particolare interesse hanno destato gli approfondimenti legati al concetto di "parco inclusivo" e al ruolo degli adolescenti, spesso visti come i "vandalizzatori" degli spazi gioco comuni.

IL COSTO NASCOSTO DEL CONSUMO DI CARNE IN ITALIA: impatti ambientali e sanitari

Il 19 gennaio 2023 è stato pubblicato sulla rivista scientifica *Science of the Total Environment*, l'articolo "*Environmental and health-related external costs of meat consumption in Italy: estimations and recommendations through life cycle assessment*".

La scrittura dell'articolo, i cui autori sono Alessandro Arrigoni, Davide Marveggio, Francesca Allievi, Giovanni Dotelli e Guido Scaccabarozzi, è stata guidata da Demetra in collaborazione con Simbio Onlus e i due docenti del Politecnico di Milano – Dipartimento di chimica e della JAMK – Università di Scienze Applicate di Jyväskylä (Finlandia).

La carne continua a giocare un ruolo di primo piano nell'alimentazione degli Italiani, con un consumo medio per gli onnivori (più del 90% della popolazione) di circa 130 g al giorno. Come ogni prodotto, la carne genera impatti ambientali durante la sua produzione. Inoltre, studi epidemiologici hanno riscontrato che livelli di consumo giornaliero di carne rossa e carne lavorata come quelli della popolazione italiana incrementano il rischio di contrarre malattie come l'ictus, il diabete e il carcinoma del colon-retto. Gli impatti ambientali e sanitari generano costi per la società in termini di perdita di benessere, mancata produttività e danni ambientali. Questi costi, definiti costi esterni, non sono attualmente visibili nel prezzo finale per il consumatore, e vengono invece pagati indirettamente da ogni singolo cittadino, indipendentemente dal suo consumo di carne effettivo.

In questo report si è stimato il costo esterno totale (nascosto) causato dal consumo di carne in Italia. Il potenziale costo ambientale è stato stimato tramite un'analisi del ciclo di vita (Life Cycle Assessment - LCA) del consumo di carne, convertendo le emissioni generate in tutte le fasi del prodotto (allevamento, macellazione, lavorazione, distribuzione e consumo) in costi economici per la società. Ad esempio, convertendo le emissioni di gas a effetto serra nel costo aggiuntivo che dovremo sostenere per rispettare gli accordi sul clima firmati a Parigi. Il costo sanitario è invece stato stimato convertendo i potenziali anni di vita persi (definiti nella letteratura di riferimento come Disability Adjusted Life Years - DALY) a causa del consumo di carne nel valore economico che viene in media attribuito a un anno di vita guadagnato. In pratica si stima quanto si è disposti a pagare per vivere un anno in più in salute, maggiorato dei costi ospedalieri per curare chi si ammala.



Environmental and health-related external costs of meat consumption in Italy: estimations and recommendations through life cycle assessment



Alessandro Arrighi^{a,b,*}, Davide Marveglio^b, Francesca Allievi^{a,c}, Giovanni Dotelli^d, Guido Scaccabarozzi^{a,b}

^a Sissis Onlus - Sistemi Innovativi di Monitoraggio della Biodiversità, 20089 Sanna Maria Hoè, Italy

^b Demetra Società Cooperativa Sociale Onlus, 20142 Besenno Brunate, Italy

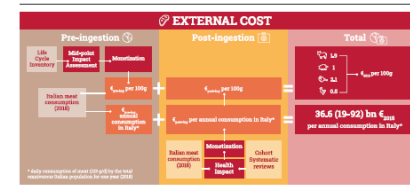
^c Jank University of Applied Sciences, 40200 Jyväskylä, Finland

^d Department of Chemistry, Materials and Chemical Engineering "G. Natta", Politecnico di Milano, 20133 Milano, Italy

HIGHLIGHTS

- Lifecycle environmental and health-related impact of meat consumption are monetized.
- Beef and processed pork generate an external cost of 26€/100 g, poultry 0.9€/100 g.
- Legumes generate an external cost from 8 to 20 times lower than meat.
- The external cost of meat consumption in Italy in 2018 was estimated in 36.6 bn€..
- We advocate for policies aimed at reducing external costs and allocating them properly.

GRAPHICAL ABSTRACT



ARTICLE INFO

Editor: Ruihuang Fang

Keywords:
Life cycle assessment
Meat
Monetization
External cost
Italy
Food
LCA

ABSTRACT

The literature on the external costs of food consumption is limited. This study aims at advancing in this field by translating the environmental and health-related impacts generated by the life-cycle of most into external costs via monetization. The main types of meat consumed in Italy are used as a case study. The potential external costs are estimated via attributional life cycle assessment (LCA), using i) the ReCiPe method for the environmental impact assessment (fourteen impact categories), ii) the population attributional fractions for the health damage from meat ingestion, and iii) the CE Delft environmental prices for monetization. Results show that processed pork and beef generate the highest costs on society, with an external cost of approximately 26€ per 100 g. Fresh pork and poultry follow, with a cost of 1€ and 0.9€ per 100 g, respectively. For comparison, the potential external costs of legumes (i.e., a plant-based alternative to meat) are estimated to be from eight to twenty times lower than meat (around 0.03€/100 g of legumes). In 2018, meat consumed in Italy potentially generated a cost on society of 36.6 bn€. The burden arises almost equally from impacts generated before meat ingestion (mainly associated with the emissions arisen from farming), and after the ingestion (due to diseases potentially associated with meat consumption). A sensitivity analysis on the main parameters revealed a large uncertainty on the final yearly cost, ranging from 19 to 93 bn€. Although more research is needed to improve the accuracy and the validity of the models used in the study (e.g., human health impact assessment, monetization) and to include potential external costs currently unaccounted for (e.g., water use, animal welfare, occupational health), results show unequivocal significant costs associated with meat consumption. We thus advocate for policies aimed at reducing these costs and allocating them properly.

Sommando i danni ambientali e sanitari, il consumo di 100 g di carne equivale a costi per la collettività di circa 50 centesimi per la carne di pollo, 1 euro per la carne di maiale, 1,90 euro per i salumi (carne di maiale lavorata) e 1,90 euro per la carne di bovino. In confronto, la produzione di 100 g di legumi si traduce in costi per la collettività in termini di impatti ambientali pari a circa 5 centesimi di euro; inoltre il loro consumo riduce il rischio di contrarre tutte le malattie considerate nello studio. Estendendo il calcolo ai consumi nazionali, il costo nascosto del consumo di carne è stimato in 36,6 miliardi di euro annui, pari a circa 605 euro a testa. Date le numerose assunzioni conservative fatte nello studio, come ad esempio l'esclusione di alcune categorie di impatto ambientale (e.g., consumo di risorse idriche) e di malattie correlate al consumo di carne (e.g., resistenza agli antibiotici, obesità, diffusione di virus), il costo nascosto

verosimilmente una sottostima del costo reale. Inoltre, sono stati utilizzati valori vicini all'estremo inferiore dell'intervallo di confidenza relativo ai costi associati agli impatti ambientali e sanitari. Qualora venissero considerati i valori più alti dell'intervallo di confidenza, il costo nascosto del consumo di carne in Italia potrebbe anche superare i 1.500 euro annui per persona.

A generare i maggiori costi sulla collettività sono i salumi, dato l'elevato consumo (46 g/giorno in media) e gli elevati costi sanitari rispetto agli altri tipi di carne. Tuttavia, anche il consumo di carni fresche genera un costo elevato sulla società, principalmente dovuto alle emissioni inquinanti nella fase di allevamento. Oltre alle note emissioni di metano da fermentazione enterica, a generare costi dell'ordine di miliardi di euro sulla società ogni anno sono le emissioni in stalla di particolato e gas acidificanti, oltre alle emissioni nel terreno di nitrati e pesticidi per coltivare il foraggio. Queste emissioni generano un costo diretto sulla salute umana (e.g. le broncopatie causate dal particolato) e un costo indiretto a causa dei danni agli ecosistemi: ad esempio le perdite per l'agricoltura dovute all'acidificazione dei terreni o alla carenza di impollinatori (api e altri insetti) a causa dei pesticidi.

Dato l'ingente costo pagato dalla società italiana, sarebbe raccomandabile che questo costo fosse noto al consumatore al momento dell'acquisto e che i non consumatori di carne venissero compensati per il danno ricevuto. Un mezzo attuabile per internalizzare questi costi potrebbe essere una tassa sul consumo di carne, in linea col costo generato per la società.

SOSTENIBILITA' AMBIENTALE



MENSE PER IL CLIMA

Life Cycle Assessment (LCA)

Nell'anno 2023 il settore Denva ha eseguito, all'interno del progetto MenòPerPiù di Essere Animali, una valutazione degli impatti ambientali di menù rappresentativi serviti nelle mense universitarie italiane. Il lavoro, eseguito con approccio LCA (Life Cycle Assessment), è stato eseguito con lo scopo di calcolare alcuni impatti ambientali (Cambiamento Climatico, Consumo Idrico, Occupazione di Suolo Agricolo ed Emissioni di Particolato) utilizzando il metodo Recipe 2016 H Midpoint, e costi ambientali (espressi come €) attraverso il metodo Environmental Prices.

Lo studio ha preso in considerazione 16 portate: 7 primi, 6 secondi e 3 contorni.

Nelle categorie considerate le portate con il maggior impatto sono hamburger alla piastra (cambiamento climatico, consumo idrico, occupazione di suolo, costi ambientali) e merluzzo al forno con pomodori (formazione di particolato). Tutte le portate a base di carne (secondi e primi) sono sempre ai primi posti per gli impatti considerati, e le portate a base vegetale hanno sempre degli impatti di molto inferiori (pasta al ragù di lenticchie, tortino di ceci e porri, minestrone di verdure bio).

Questo lavoro è stato un punto di partenza nel supporto decisionale relativo alla scelta di menù con impatti ambientali ridotti per le mense universitarie italiane.

Lo studio è stato eseguito da Valeria Arosio, LCA analyst del team Denva.

APPLICAZIONE URBAN NATURE INDEX ALLA CITTÀ DI MONZA

Nel mese di novembre 2023 è stato avviato un progetto di analisi dei potenziali benefici del capitale naturale in un contesto urbano, prendendo come caso studio il Comune di Monza.

L'analisi in esecuzione, applica la metodologia Urban Nature Index, sviluppata dall'IUCN - Unione Mondiale per la Conservazione della Natura.

La misurazione e il monitoraggio sono essenziali per l'efficace gestione del capitale naturale da parte delle città. Gli indicatori qualitativi e quantitativi possono trasmettere informazioni preziose sullo stato e sulle tendenze delle scorte di capitale naturali, sui flussi di servizi che generano, sull'efficacia delle misure di conservazione e sugli impatti del consumo urbano sulla natura a livello globale.

Diventa perciò necessaria una maggiore comprensione di queste dinamiche, oltre alla possibilità di poterle quantificare e monitorarle nel tempo attraverso procedure standardizzate (ripetibili e verificabili).

L'IUCN è uno dei primi soggetti a pubblicare una guida che definisca delle metodologie unificate per il calcolo e il monitoraggio dei benefici rilasciati dal capitale naturale urbano.

Di conseguenza, con il presente progetto, si vuole comprendere l'efficacia di tali metodologie attraverso la loro implementazione sul caso studio del Comune di Monza.

Il progetto si sviluppa secondo tre fasi:

- PRIMA FASE: ricerca bibliografica, comprensione delle metodologie individuate dal rapporto dell'IUCN e studio preliminare sulla fattibilità della loro implementazione
- SECONDA FASE: elaborazione e implementazione delle singole metodologie
- TERZA FASE: produzione di un report finale riassuntivo del lavoro



The IUCN Urban Nature Indices

A Methodological Framework

Updated: 26 June 2022





ADESIONE A FSC Italia

Nel 2023 Demetra Onlus ha confermato la sua adesione alla sede italiana dell'organizzazione FSC.

Il 23 novembre 2023 un rappresentate di Demetra ha partecipato alla riunione dei soci, che ha visto l'elezione del nuovo consiglio direttivo così costituito:

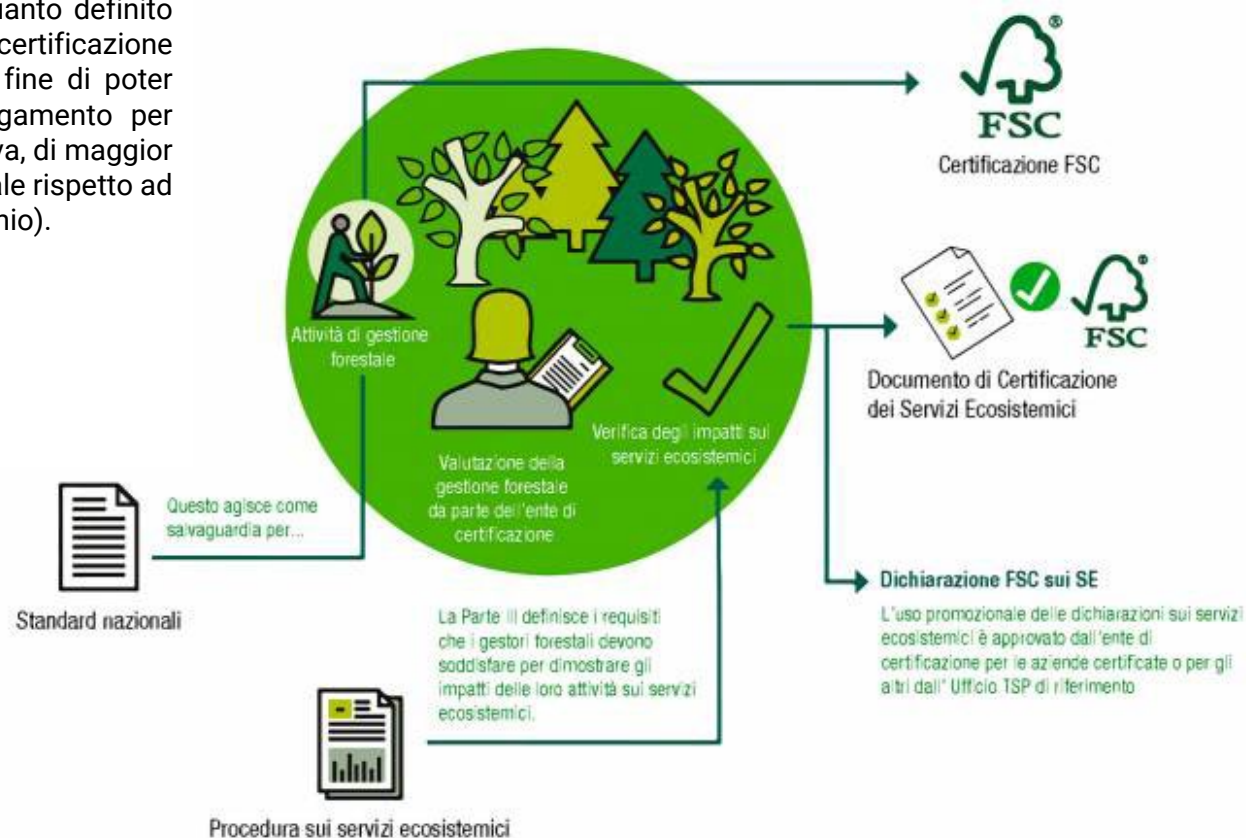
Maria Rita Gallozzi – Presidente dell'Associazione;

Stefano Pellizzon – Vicepresidente;

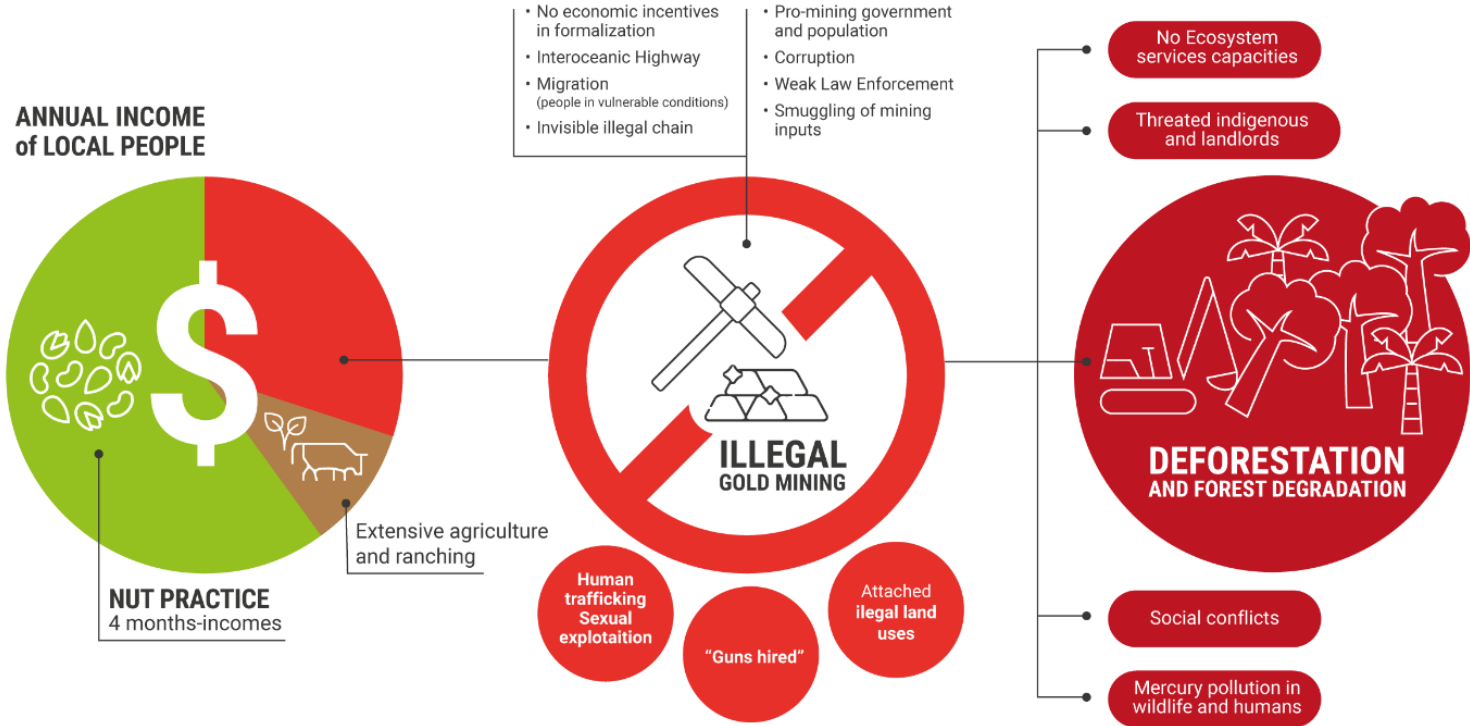
Fabio Scarfò – Segretario.

PROGETTO COALIZIONE AMAZZONICA PER LA BIODIVERSITÀ – CERTIFICAZIONE FSC SUI SERVIZI ECOSISTEMICI

Demetra si è occupata nel 2022 della scrittura di un progetto che definisca le linee guida e la direzione della Coalizione Amazzonica per la Biodiversità; tale progetto è stato avviato nel 2023. L'obiettivo principale di quanto definito nel 2022, è l'ottenimento della certificazione FSC sui servizi ecosistemici, al fine di poter proporre sul mercato PES (Pagamento per Servizi Ecosistemici) un'alternativa, di maggior valore a livello ambientale e sociale rispetto ad altri meccanismi (crediti di carbonio).



Demetra si è occupata nel 2022 della scrittura di un progetto che definisca le linee guida e la direzione della Coalizione Amazzonica per la Biodiversità; tale progetto è stato avviato nel 2023. L'obiettivo principale di quanto definito nel 2022, è l'ottenimento della certificazione FSC sui servizi ecosistemici, al fine di poter proporre sul mercato PES (Pagamento per Servizi Ecosistemici) un'alternativa, di maggior valore a livello ambientale e sociale rispetto ad altri meccanismi (crediti di carbonio).



A che punto
siamo

Progetto Pilota

Implementazione della
della certificazione FSC-FM
& ES in 6 concessioni
(almeno 2500 ettari)

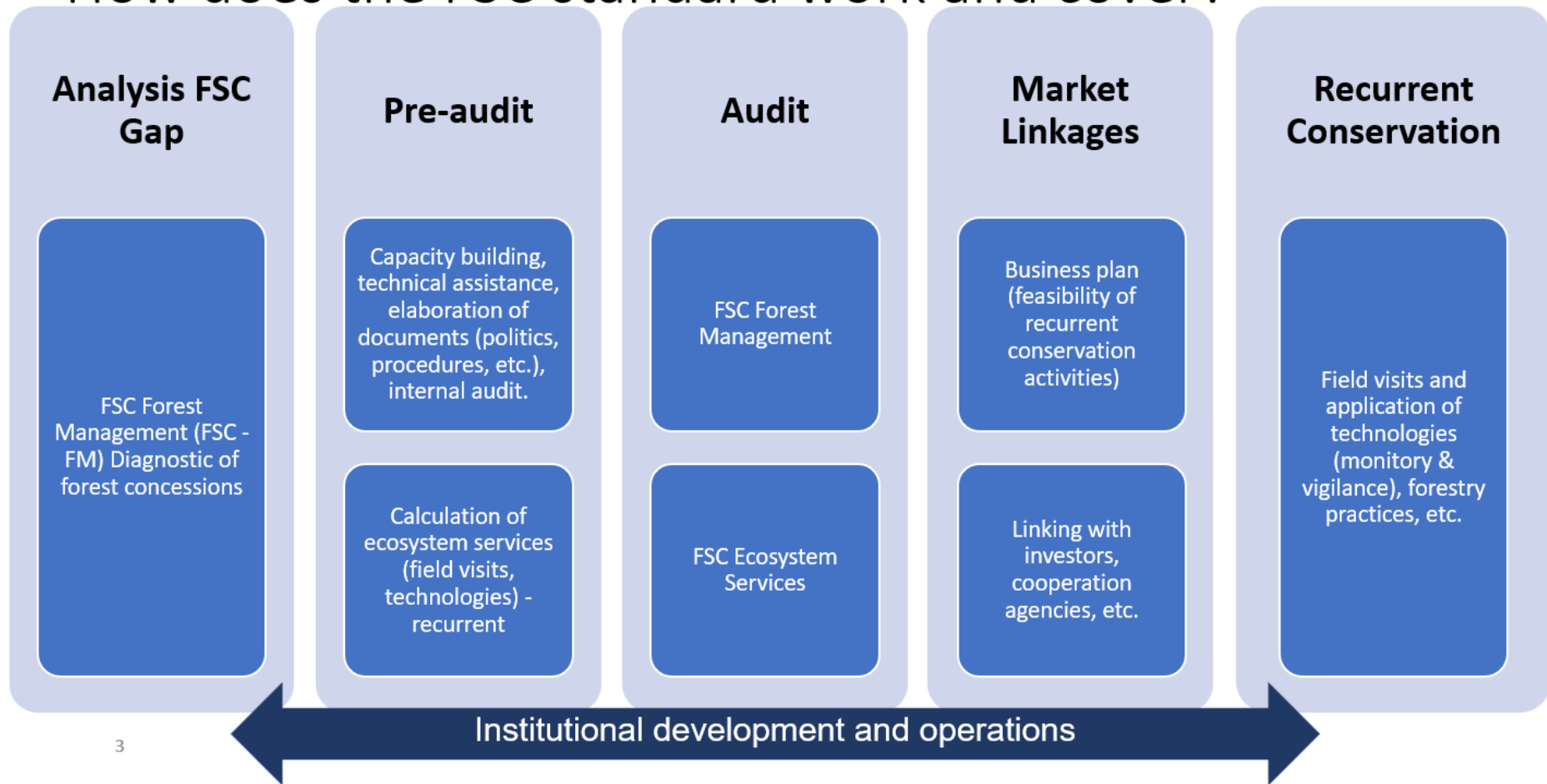
Step 1

Implementazione della
della certificazione FSC-FM
& ES in altri 10.000 ettari
(concessioni individuali e
di comunità native)

Step 2

Implementazione della
della certificazione FSC-FM
& ES in altri 10.000 ettari
(concessioni individuali e
di comunità native) e in
aree protette

How does the FSC standard work and cover?



PROGETTO CHAR:ME

Un progetto che mira alla riduzione della deforestazione in Madagascar attraverso una soluzione tecnologica sviluppata dalla collaborazione di Università, terzo settore e aziende.

IL PROGETTO

Il progetto CHAR:ME è uno dei vincitori dell'edizione POLISOCIAL AWARD 2022 – “Sviluppo Locale e Transizione Ecologica” del Politecnico di Milano.

POLISOCIAL è il programma di impegno e responsabilità sociale del Politecnico di Milano che promuove un nuovo modo di costruire e applicare il sapere e l'eccellenza universitaria, affiancando l'impegno sociale ai due tradizionali cardini dell'attività accademica: la didattica e la ricerca.

Il progetto CHAR:ME mira allo sviluppo e alla diffusione di una tecnologia sostenibile per il recupero di combustibile solido da scarti organici. Lo scopo è quello di sostituire le alternative convenzionali (legna e carbone di legna), che figurano tra le principali cause di deforestazione nei Paesi in via di sviluppo.

Il caso studio preso in esame è in Madagascar e comprende un'esperienza pilota sull'isola di Nosy Be. Il progetto è stato avviato a gennaio 2023 e si concluderà a giugno 2024.

Il problema

Madagascar: disboscamento per produzione combustibili a scopo alimentare

- Perdita 40% foreste
- Più di 2 ore al giorno per combustibili
- Perdita biodiversità
- 2/7% delle emissioni antropogeniche totali*
- Rilascio di CO e PM
- 16.500 morti premature all'anno

* Una quota di queste emissioni è dovuta alla cottura domestica di alimenti



L'obiettivo

Sviluppo di una **tecnologia sostenibile** per il recupero di **combustibile solido** da **scarti organici** per fermare la deforestazione

Scarti organici + Processamento = Bricchetti

Stop deforestazione
Mantenimento biodiversità



La soluzione proposta

Trasformazione scarti organici in **bricchetti di biomassa** (tratt. meccanici ed essiccamento) e **bricchetti di carbone** (pirolizzazione)

Bicchetti di biomassa ← Trattamenti meccanici e bioessiccamento

Bicchetti di carbone ← Pirolizzazione

Generazione di calore



Impatti

Calcolo degli impatti a supporto del design con **approccio LCA**

LCA Life Cycle Assessment

Calcolo della riduzione degli impatti sulla **biodiversità**

Impatti positivi sugli **SDGs**

3 GOOD HEALTH AND WELL-BEING	7 AFFORDABLE AND CLEAN ENERGY	11 SUSTAINABLE CITIES AND COMMUNITIES
12 RESPONSIBLE CONSUMPTION AND PRODUCTION	13 CLIMATE ACTION	15 LIFE ON LAND

LA PARTNERSHIP

Il gruppo di lavoro è costituito da:

- DICA – Dipartimento Ingegneria Civile Ambientale del Politecnico di Milano, Andrea Turolla – Referente scientifico del progetto CHAR:ME
- DCMC – Dipartimento di Chimica, Materiali e Ingegneria Chimica "Giulio Natta" del Politecnico di Milano, Matteo Pelucchi – Project Manager del progetto CHAR:ME
- DENG – Dipartimento di Energia del Politecnico di Milano, Mauro Bracconi
- DEIB – Dipartimento di Elettronica Informazione e Bioingegneria del Politecnico di Milano, Renato Casagrandi
- TTO – Technology Transfer Office del Politecnico di Milano, Annalisa Balloi

Partner esterni:

- Kukula Onlus – Andrea Scialabba
- Blucomb SRL – Davide Caregnato
- Demetra Onlus – Guido Scaccabarozzi

CONTESTO E PROBLEMA

Il progetto si svolge nella provincia di Antsiranana nella zona nord-ovest del Madagascar, la quale è interessata da un intenso sfruttamento delle foreste per la produzione di legname utilizzato come combustibile per la cottura domestica di alimenti. Questa pratica è stata ed è tuttora causa di ingenti danni ambientali e sociali in Madagascar:

- perdita del 40% della copertura forestale e conseguente perdita di biodiversità
- emissione di 1-2,4 Gt CO₂-eq all'anno pari al 2-7% delle emissioni antropogeniche totali (una quota di queste emissioni è dovuta alla cottura domestica di alimenti)
- donne e bambini spendono in media 2,2 ore al giorno per l'approvvigionamento dei combustibili
- rischio sanitario per via del rilascio di inquinanti (e.g., monossido di carbonio, particolato)
- morte prematura (circa 16.500 casi ogni anno)

LA SOLUZIONE PROPOSTA DA CHAR:ME

L'obiettivo del progetto, che è stato avviato a gennaio 2023 e avrà una durata di 18 mesi, è quello di trasformare scarti organici (che al momento rappresentano un rifiuto e che quindi vanno gestiti) in combustibili solidi alternativi alla legna e al carbone da legna.

Questi combustibili solidi verranno prodotti secondo due modalità:

1. bricchetti di biomassa: con una combinazione di trattamenti meccanici e di essiccamento (scarti raccolti e trattati in maniera centralizzata)
2. bricchetti di carbone: aggiungendo alla medesima filiera un trattamento di pirolizzazione in biochar (scarti raccolti e trattati in maniera centralizzata + trattamento di pirolisi con appositamente concepito e che permette anche la generazione di calore)

I combustibili prodotti sono destinati alla distribuzione alla comunità locale per l'utilizzo domestico nei sistemi di cottura attualmente utilizzati con la finalità di promuovere un meccanismo virtuoso di recupero e trasformazione degli scarti, nell'ottica di prevenire impatti ambientali e sociali, incluso quello sanitario, nel contesto di intervento.

Il progetto si svolgerà secondo le seguenti attività:

1. Selezione e preparazione degli scarti
2. Sviluppo del processo di bricchettatura
3. Sviluppo del processo di pirolisi
4. Sviluppo, prototipazione e valutazione della soluzione

Uno dei principali punti di forza del progetto CHAR:ME è quello di avere un approccio integrato al problema; infatti le attività sono sviluppate con una metodologia tecnico-scientifica robusta e innovativa (gestione e trattamento dei rifiuti, sviluppo di tecnologie innovative basate su processi (bio)chimici ed energetici, definizione e implementazione di modelli di sviluppo sostenibili e ecologia e sostenibilità ambientale), in stretta continuità con il contesto di applicazione e gli stakeholder locali e tenendo in debita considerazione gli aspetti non tecnici. In questo modo è possibile superare i limiti

SOS logistica

Anche per il 2023 Demetra ha confermato l'adesione all'associazione per la logistica sostenibile SOS Logistica. In particolare per il 2023, Demetra si è occupata di fare formazione per AFP Dronero (CN) e per Fondazione ITS per la Mobilità Sostenibile e la logistica per l'istituto di Piacenza, in merito ai temi LCA ed economia circolare.



INFORMAZIONI AMBIENTALI

La norma internazionale UNI EN ISO 14001:2015 specifica i requisiti di un efficace sistema di gestione ambientale, che aiuti le organizzazioni a raggiungere i loro obiettivi ambientali ed economici, tenendo conto delle prescrizioni legislative e delle informazioni riguardanti i loro impatti ambientali significativi.

Demetra Società Cooperativa Sociale ONLUS si impegna a proteggere gli aspetti ambientali su cui hanno influenza, a prevenire e ridurre l'inquinamento derivato dalle proprie attività, a prestare particolare attenzione alla conformità legislativa, a formulare e mettere in atto una politica integrata (qualità, ambiente e sicurezza), ad attuare obiettivi e programmi ambientali volti al "miglioramento continuo" delle proprie "prestazioni ambientali". Tali principi sono messi in atto attraverso l'implementazione di un Sistema di Gestione Integrato (SGI) secondo i requisiti delle norme UNI EN ISO 9001:2015, UNI EN ISO 14001:2015, UNI ISO 45001:2018 adattandoli alle proprie condizioni geografiche, culturali e sociali. Elemento essenziale per l'efficacia di un Sistema di Gestione Integrato è il coinvolgimento di tutti i livelli organizzativi e le parti interessate, ciascuno con specifiche responsabilità



STRUTTURA

governo
amministrazione

Consistenza e composizione della base sociale/associativa

Numero	Tipologia soci
8	Soci cooperatori lavoratori
7	Soci cooperatori volontari
0	Soci sovventori e finanziatori

Sistema di governo e controllo, articolazione, responsabilità e composizione degli organi

Dati amministratori – CDA:

Nome e Cognome amministratore	Sesso	Età	Data nomina	Presenza in C.d.A. di società controllate o facenti parte del gruppo o della rete di interesse	Indicare se ricopre la carica di Presidente, vice Presidente, Consigliere delegato, componente, e inserire altre informazioni utili
Arnaldo Barni	Maschio	66	16/07/2021	No	Consigliere
Davide Motta	Maschio	46	16/07/2021	No	Presidente
Daniele Guarino	Maschio	47	16/07/2021	No	Vice Presidente
Cristian Rancati	Maschio	48	16/07/2021	No	Consigliere
Andrea Caglio	Maschio	47	16/07/2021	No	Consigliere

Descrizione tipologie componenti CdA:

Numero	Membri CdA
5	totale componenti (persone)
5	di cui maschi
5	di cui persone normodotate
3	di cui soci operatori lavoratori
2	di cui soci operatori volontari

Modalità di nomina e durata carica

La nomina del Consiglio è avvenuta con atto del 16/07/2021 ed è in carica fino ad approvazione del Bilancio al 31/12/2023

N. di CdA/anno + partecipazione media

Il Consiglio di Amministrazione si riunisce circa una volta al mese, salvo maggiori necessità.

Nel corso del 2023 si è riunito 13 volte

Tipologia organo di controllo

Revisore Dott.ssa Rossini Chiara nominata con atto del 16/07/2021 e in carica fino ad approvazione del Bilancio al 31/12/2023

Partecipazione dei soci e modalità (ultimi 3 anni):

Anno	Assemblea	Data	Punti OdG	% partecipazione	% deleghe
2023	Assemblea Soci	23/05/2023	5	100,00	10,00
2022	Assemblea Soci	23/05/2022	3	100,00	10,00
2021	Assemblea Soci	16/07/2021	3	100,00	10,00
2020	Assemblea Soci	08/06/2020	4	100,00	10,00



LE PERSONE che operano per Demetra

PERSONE CHE OPERANO PER LA COOPERATIVA

Tipologie, consistenza e composizione del personale (retribuito o volontario)

Occupazioni/Cessazioni:

N.	Occupazioni
31	Totale lavoratori subordinati occupati anno di riferimento
30	di cui maschi
1	di cui femmine
9	di cui under 35
9	di cui over 50

Assunzioni/Stabilizzazioni:

N.	Assunzioni
8	Nuove assunzioni anno di riferimento*
8	di cui maschi
0	di cui femmine
5	di cui under 35
0	di cui over 50

* da disoccupato/tirocinante a occupato

* da determinato a indeterminato

N.	Cessazioni
3	Totale cessazioni anno di riferimento
3	di cui maschi
0	di cui femmine
2	di cui under 35
0	di cui over 50

Composizione del personale

Personale per inquadramento e tipologia contrattuale:

Contratti di lavoro	A tempo indeterminato	A tempo determinato
Totale	27	4
Dirigenti	0	0
Quadri	0	0
Impiegati	10	0
Operai fissi	17	4

Composizione del personale per anzianità aziendale:

	In forza al 2023	In forza al 2022	In forza al 2021
Totale	31	25	23
< 6 anni	19	13	11
6-10 anni	6	4	4
11-20 anni	3	4	4
> 20 anni	3	4	4

N. dipendenti	Profili
31	Totale dipendenti
2	Responsabile di area aziendale strategica
2	Direttrice/ore aziendale
5	Coordinatrice/ore di unità operativa e/o servizi complessi
2	Capo ufficio / Coordinatrice/ore
20	operai/e

Di cui dipendenti Svantaggiati	
9	Totale dipendenti
9	di cui Lavoratori con svantaggio certificato (n. 381/1991, ecc)
0	di cui lavoratori con altri tipi di svantaggio non certificato (disagio sociale)

Livello di istruzione del personale occupato:

N. Lavoratori	
0	Dottorato di ricerca
0	Master di II livello
4	Laurea Magistrale
0	Master di I livello
3	Laurea Triennale
11	Diploma di scuola superiore
10	Licenza media
3	Altro

Tipologia lavoratori con svantaggio certificato e non:

N. totale	Tipologia svantaggio	di cui dipendenti	di cui in tirocinio/stage
10	Totale persone con svantaggio	9	1
5	persone con disabilità fisica e/o sensoriale L 381/91	4	1
2	persone con disabilità psichica L 381/91	2	0
3	persone con dipendenze L 381/91	3	0
0	persone minori in età lavorativa in situazioni di difficoltà familiare L 381/91	0	0
0	persone detenute e in misure alternative L 381/91	0	0
0	persone con disagio sociale (non certificati) o molto svantaggiate ai sensi del regolamento comunitario 651/2014, non già presenti nell'elenco	0	0

Volontari

N. volontari	Tipologia Volontari
7	Totale volontari
7	di cui soci-volontari

Formazione

Partecipazione e inclusione dei lavoratori, coinvolgimento dei lavoratori, crescita professionale dei lavoratori e aumento del livello di benessere personale dei lavoratori

Lo sviluppo di competenze individuali rappresenta da un lato la ricchezza di una impresa e dall'altro l'evoluzione professionale di ogni persona, nella realizzazione di sé come soggetto che interviene e si relaziona con il lavoro e la produzione attraverso una propria impronta culturale e tecnica.

Da questa singolare alleanza tra individuo e impresa nascono le idee migliori, quelle che saranno capaci di contraddistinguere l'immagine aziendale portando un prodotto o un servizio all'eccellenza. Questa dinamica si sviluppa se è favorita da un contesto ambientale caratterizzato da apertura, attitudine alla valorizzazione e disponibilità alla collaborazione. La cooperazione sociale sotto questo profilo ha indicato lo stile, ha insegnato la relazione.

Demetra ha investito molto nella crescita individuale delle persone che hanno condiviso al suo interno l'impresa sociale, ricercando e praticando una politica di massima condivisione e trasparenza delle conoscenze, anche di quelle che vengono definite il "know-how" di impresa. Demetra ha praticato la politica dei "cassetti aperti", con la convinzione che la circolazione delle idee e delle competenze sia la molla che spinge al miglioramento.

Per questo vengono mantenuti stabili rapporti di scambio e conoscenza con centri di ricerca italiani e stranieri, università e centri di formazione:

CONVENZIONE – Politecnico di Milano - formazione di studenti, contribuire allo svolgimento di studi e ricerche volti ad innovazione tecnologica nei campi di propria competenza, mantenere un elevato livello culturale dei propri operatori e favorire il loro aggiornamento professionale attraverso opportuni contatti e collaborazioni con Strutture del Politecnico

CONTRATTO DI RICERCA – Politecnico di Milano Dipartimento di Chimica, Materiali e Ingegneria chimica "Giulio Natta" e Eco Intelligent Growth S.L. - Working Plan of Carbon Circular Cycle Assessment (C3A) research project

CONTRATTO DI CONSULENZA - Università degli studi di Milano - Dipartimento DISAA : consulenza in materia di aggiornamento della metodologia di calcolo della CO2 stoccata in merito al servizio "Pianta un albero" di Treedom s.r.l, della durata di 12 mesi.

Nel 2023 sono stati effettuate 129 momenti formativi (registrazione puntuale per operatore)

I momenti formativi risultano suddivisi in:

- ecologia/ambiente: 1
- fitopatologia/fitofarmaci: 2
- formazione commerciale: 3
- formazione commerciale e mkt: 1
- formazione diagnostica: 1
- formazione marketing: 3
- formazione software: 1
- giochi/arredo: 1
- giochi/arredo urbano: 11
- gis/censimenti informatizzati: 15
- life cycle thinking: 4
- manutenzione del verde: 17
- progettazione aree verdi: 1
- progettazione arredo urbano: 3
- software lca: 4
- varie: 11
- vta/arboricoltura: 26
- area giuridico amministrativa di diritto pubblico: 3

Il costo totale della docenza esterna per il 2023 è stato di 15.838,00 €, importo in linea rispetto al 2022. Non è quantificato neanche per lo scorso anno il costo della formazione interna.

Nel corso dello scorso anno ci si è posti l'obiettivo di sfruttare meglio le possibilità offerte della formazione finanziata (fondimpresa, voucher regionali).

TIPOLOGIA CORSO	ARGOMENTO del CORSO	TITOLO del CORSO	ENTE PROMOTORE
SICUREZZA	SICUREZZA	Corso di informazione e formazione per preposto	FUTURA COOPERATIVA
SICUREZZA	SICUREZZA	Corso di Primo Soccorso Aziendale	Futura soc. coop.
SICUREZZA	SICUREZZA	Corso formazione per addetti antincendio per attività rischio medio	COFELB
FORMAZIONE	GIS/CENSIMENTI INFORMATIZZATI	Formazione sull'applicativo Green Space	R3GIS
SICUREZZA	GIOCHI/ARREDO URBANO	Utilizzo in sicurezza dei diisocianati - Formazione intermedia	VEGA FORMAZIONE
FORMAZIONE	Software LCA	Corso Brightway	POLITECNICO DI MILANO
SICUREZZA	SICUREZZA	Corso di formazione specifica sicurezza dei lavoratori	COFELB
FORMAZIONE	Life Cycle Thinking	Giornata di studio "Rifiuti e Life Cycle Thinking" circolarità e sostenibilità	POLITECNICO DI MILANO
FORMAZIONE	VARIE	LAVORARE CON EXCEL: DAI FONDAMENTI AL LIVELLO AVANZATO	COLLEGIO DEGLI INGEGNERI E ARCHITETTI DI MILANO
SICUREZZA	SICUREZZA	Corso di informazione e formazione per preposto	FUTURA COOPERATIVA
SICUREZZA	SICUREZZA	Corso formazione per addetti antincendio per attività rischio medio	COFELB
SICUREZZA	GIOCHI/ARREDO URBANO	Utilizzo in sicurezza dei diisocianati - Formazione intermedia	VEGA FORMAZIONE
FORMAZIONE	Software LCA	Corso Brightway	POLITECNICO DI MILANO
FORMAZIONE	Software LCA	Corso Brightway	POLITECNICO DI MILANO
SICUREZZA	SICUREZZA	Corso di formazione specifica sicurezza dei lavoratori	SILAQ

FORMAZIONE	Life Clycle Thinking	Giornata di studio "Rifiuti e Life Cycle Thinking" circolarità e sostenibilità	POLITECNICO DI MILANO
SICUREZZA	SICUREZZA	Corso di formazione specifica sicurezza dei lavoratori - aggiornamento	FUTURA COOPERATIVA
SICUREZZA	SICUREZZA	Corso di informazione e formazione per preposto	FUTURA COOPERATIVA
SICUREZZA	SICUREZZA	Corso formazione per addetti antincendio per attività rischio medio	COFELB
SICUREZZA	SICUREZZA	Corso di formazione specifica sicurezza dei lavoratori	Cofelb
SICUREZZA	SICUREZZA	Corso di Primo Soccorso Aziendale	Futura soc. coop.
FORMAZIONE	MANUTENZIONE DEL VERDE	La pianta e il suolo, nutrizione e microbioma delle orticole in sistemi rigenerativi	Collettivo Rizosfera APS
FORMAZIONE	MANUTENZIONE DEL VERDE	Orticoltura km 0, problematiche della stagione 2022 e nuove soluzioni	Floricoltura Pironi
SICUREZZA	SICUREZZA	Corso di formazione specifica sicurezza dei lavoratori	Cofelb
FORMAZIONE	GIS/CENSIMENTI INFORMATIZZATI	Formazione sull'applicativo Green Space	R3GIS
SICUREZZA	SICUREZZA	Corso di informazione e formazione per preposto	COFELB
SICUREZZA	SICUREZZA	Corso formazione per addetti antincendio per attività rischio medio	COFELB
SICUREZZA	SICUREZZA	BLSD rianimazione cardiopolmonare di base e defibrillazione precoce - aggiornamento	Futura soc. coop.
FORMAZIONE	GIS/CENSIMENTI INFORMATIZZATI	Formazione sull'applicativo Green Space	R3GIS
SICUREZZA	SICUREZZA	Corso di Primo Soccorso Aziendale - aggiornamento	Futura soc. coop.
SICUREZZA	SICUREZZA	Abilitazione alla conduzione di PLE - aggiornamento	Ciemme srl
SICUREZZA	SICUREZZA	Abilitazione alla conduzione di trattori agricoli gommati - aggiornamento	WST EUROPA SRL

FORMAZIONE	MANUTENZIONE DEL VERDE	Corso di formazione specialistica per la gestione dei manti erbosi sportivi	Assoverde
FORMAZIONE	VTA/ARBORICOLTURA	European tree standards and dangers of tree planting	Arboricultural Association
FORMAZIONE	MANUTENZIONE DEL VERDE	Guidance on soil assessment for trees	Arboricultural Association
FORMAZIONE	VTA/ARBORICOLTURA	Riconoscimento dei funghi cariogeni	SCUOLA AGRARIA PARCO DI MONZA
FORMAZIONE	MANUTENZIONE DEL VERDE	Trees and storms	Arboricultural Association
FORMAZIONE	MANUTENZIONE DEL VERDE	Trees and the law	Arboricultural Association
FORMAZIONE	MANUTENZIONE DEL VERDE	Trees in development	Arboricultural Association
SICUREZZA	GIOCHI/ARREDO URBANO	Utilizzo in sicurezza dei diisocianati - Formazione intermedia	VEGA FORMAZIONE
FORMAZIONE	PROGETTAZIONE ARREDO URBANO	Pedagogia applicata ai parchi gioco	Sangalli Andrea
SICUREZZA	SICUREZZA	Corso formazione per addetti antincendio per attività rischio medio	COFELB
SICUREZZA	SICUREZZA	Corso di informazione e formazione per preposto - aggiornamento	CONSORZIO SISTEMA IMPRESE SOCIALI
FORMAZIONE	VTA/ARBORICOLTURA	DEMETRA: TIPS & TRICKS PER LA MANUTENZIONE DEL VERDE URBANO	SIA
FORMAZIONE	GIS/CENSIMENTI INFORMATIZZATI	Formazione sull'applicativo Green Space	R3GIS
FORMAZIONE	VTA/ARBORICOLTURA	GLI ALBERI DEL DOMANI - Produzione, cura e gestione dei giovani esemplari arborei	FORMAZIONE 3T
FORMAZIONE	VTA/ARBORICOLTURA	Gli alberi del domani: produzione, cura e gestione dei giovani esemplari arborei	Formazione 3T
FORMAZIONE	VTA/ARBORICOLTURA	IL MANUALE DELL'ARBORICOLTORE - RACCONTO DI UNA PROFESSIONE	SIA

FORMAZIONE	VTA/ARBORICOLTURA	IL PATRIMONIO FORESTALE LOMBARDO: MULTIFUNZIONALITA' E GESTIONE SOSTENIBILE	ORDINE DEI DOTTORI AGRONOMI E FORESTALI ORDINE MILANO
FORMAZIONE	VTA/ARBORICOLTURA	IML - RESI PowerDrill Master Seminar	IML
FORMAZIONE	VTA/ARBORICOLTURA	PRESENTAZIONE DEGLI STANDARD DI PIANTAGIONE E CONSOLIDAMENTO	SIA
FORMAZIONE	VARIE	PRIMA LEZIONE DI AGGIORNAMENTO NUOVA PIATTAFORMA SIDAF	ORDINE DEI DOTTORI AGRONOMI E FORESTALI ORDINE COMO LECCO SONDRIO
SICUREZZA	SICUREZZA	Abilitazione alla conduzione di trattori agricoli gommati - aggiornamento	Ciemme srl
SICUREZZA	SICUREZZA	Corso di aggiornamento per RLS	Silaq
SICUREZZA	SICUREZZA	Corso di formazione specifica sicurezza dei lavoratori - aggiornamento	CONSORZIO SISTEMA IMPRESE SOCIALI
FORMAZIONE	GIOCHI/ARREDO	Project management	ordine degli Architetti di Milano
SICUREZZA	GIOCHI/ARREDO URBANO	Utilizzo in sicurezza dei diisocianati - Formazione intermedia	VEGA FORMAZIONE
SICUREZZA	SICUREZZA	Corso di formazione generale sicurezza dei lavoratori	COFELB
SICUREZZA	SICUREZZA	Corso di formazione specifica sicurezza dei lavoratori - aggiornamento	FUTURA COOPERATIVA
FORMAZIONE	GIS/CENSIMENTI INFORMATIZZATI	Formazione sull'applicativo Green Space	R3GIS
SICUREZZA	SICUREZZA	Corso di formazione specifica sicurezza dei lavoratori	CONSORZIO SISTEMA IMPRESE SOCIALI
FORMAZIONE	FORMAZIONE marketing	Social Master Class (webinar)	Sodalitas
SICUREZZA	SICUREZZA	Corso di formazione specifica sicurezza dei lavoratori	COFELB

SICUREZZA	SICUREZZA	Abilitazione alla conduzione di trattori agricoli gommati - aggiornamento	WST EUROPA SRL
SICUREZZA	FITOPATOLOGIA/FITOFARMACI	Corso di formazione Fitosanitario - Utilizzatore professionale - aggiornamento	SCUOLA AGRARIA PARCO DI MONZA
SICUREZZA	SICUREZZA	BLSD rianimazione cardiopolmonare di base e defibrillazione precoce - aggiornamento	Futura soc. coop.
FORMAZIONE	PROGETTAZIONE AREE VERDI	Drenaggio urbano sostenibile	Comune di Bergamo
FORMAZIONE	GIS/CENSIMENTI INFORMATIZZATI	Formazione sull'applicativo Green Space	R3GIS
FORMAZIONE	PROGETTAZIONE ARREDO URBANO	Pedagogia applicata ai parchi gioco	Sangalli Andrea
SICUREZZA	SICUREZZA	Abilitazione alla conduzione carrelli elevatori - modulo pratico	TDI
SICUREZZA	SICUREZZA	Abilitazione alla conduzione carrelli elevatori - modulo teorico	TDI
SICUREZZA	SICUREZZA	Abilitazione conduzione carrelli elevatori	CIEMME SRL
SICUREZZA	SICUREZZA	Corso di formazione generale e specifica sicurezza dei lavoratori	Vega Formazione
SICUREZZA	GIOCHI/ARREDO URBANO	Utilizzo in sicurezza dei diisocianati - Formazione intermedia	VEGA FORMAZIONE
SICUREZZA	SICUREZZA	Corso di informazione e formazione per preposto - aggiornamento	VEGA FORMAZIONE
FORMAZIONE	MANUTENZIONE DEL VERDE	Attrezzature a batteria, digitalizzazione della flotta, soluzione di ricarica, prove in campo	Assoverde Academy
SICUREZZA	SICUREZZA	Corso di formazione specifica sicurezza dei lavoratori	COFELB
SICUREZZA	SICUREZZA	Corso di Primo Soccorso Aziendale	Futura soc. coop.
FORMAZIONE	GIS/CENSIMENTI INFORMATIZZATI	Corso QGIS Livello Base	AGROFAUNA SRLS
FORMAZIONE	GIS/CENSIMENTI INFORMATIZZATI	Formazione sull'applicativo Green Space	R3GIS
SICUREZZA	SICUREZZA	Corso di formazione specifica sicurezza dei lavoratori - aggiornamento	FUTURA COOPERATIVA

FORMAZIONE	GIS/CENSIMENTI INFORMATIZZATI	Formazione sull'applicativo Green Space	R3GIS
SICUREZZA	GIOCHI/ARREDO URBANO	Utilizzo in sicurezza dei diisocianati - Formazione intermedia	VEGA FORMAZIONE
FORMAZIONE	FORMAZIONE commerciale	Corso OS1	DEMETRA
SICUREZZA	SICUREZZA	Abilitazione alla conduzione di PLE - aggiornamento	Ciemme srl
FORMAZIONE	MANUTENZIONE DEL VERDE	Convegno Libro Bianco del Verde - Focus 22/23 LA SALUTE È VERDE, IL VERDE È SALUTE	ODAF ROMA
FORMAZIONE	MANUTENZIONE DEL VERDE	DRENAGGIO URBANO SOSTENIBILE	ODAF BERGAMO
FORMAZIONE	GIS/CENSIMENTI INFORMATIZZATI	Formazione sull'applicativo Green Space	R3GIS
FORMAZIONE	VTA/ARBORICOLTURA	IL MANUALE DELL'ARBORICOLTORE - RACCONTO DI UNA PROFESSIONE	SIA
FORMAZIONE	MANUTENZIONE DEL VERDE	Il Parco Monte Stella a Milano: caso studio per il calcolo dei servizi ecosistemici e la gestione sostenibile del verde in ambiente urbano	ODAF MILANO
FORMAZIONE	VTA/ARBORICOLTURA	IL PATRIMONIO FORESTALE LOMBARDO: MULTIFUNZIONALITA' E GESTIONE SOSTENIBILE	ORDINE DEI DOTTORI AGRONOMI
FORMAZIONE	VTA/ARBORICOLTURA	Il ruolo dell'Agronomo e le sfide future in campo agricolo	ODAF MILANO
FORMAZIONE	VTA/ARBORICOLTURA	IML - RESI PowerDrill Master Seminar	IML
FORMAZIONE	VTA/ARBORICOLTURA	Microbioma. One-health: dal suolo al benessere dell'uomo	ODAF BOLOGNA
FORMAZIONE	FITOPATOLOGIA/FITOFARMACI	Riduzione dei fitofarmaci: il ruolo di Dottori Agronomi e Dottori Forestali nella definizione delle strategie di adattamento e di evoluzione in uno scenario di sviluppo sostenibile	ODAF MILANO
FORMAZIONE	VTA/ARBORICOLTURA	Variabilità del vigore, mappatura e opportunità smart da prossimale o remoto	ODAF MILANO
FORMAZIONE	Life Cycle Thinking	Giornata di studio "Rifiuti e Life Cycle Thinking" circolarità e sostenibilità	POLITECNICO DI MILANO
FORMAZIONE	VARIE	LAVORARE CON EXCEL: DAI FONDAMENTI AL LIVELLO AVANZATO	COLLEGIO DEGLI INGEGNERI E ARCHITETTI DI MILANO

SICUREZZA	GIOCHI/ARREDO URBANO	Utilizzo in sicurezza dei diisocianati - Formazione intermedia	VEGA FORMAZIONE
SICUREZZA	SICUREZZA	Corso di formazione generale sicurezza dei lavoratori	COFELB
SICUREZZA	SICUREZZA	Corso di informazione e formazione per preposto	FUTURA COOPERATIVA
SICUREZZA	SICUREZZA	Corso di Primo Soccorso Aziendale	Futura soc. coop.
SICUREZZA	SICUREZZA	Corso formazione per addetti antincendio per attività rischio medio	COFELB
SICUREZZA	GIOCHI/ARREDO URBANO	Utilizzo in sicurezza dei diisocianati - Formazione intermedia	VEGA FORMAZIONE
FORMAZIONE	FORMAZIONE commerciale	Corso OS1	DEMETRA
SICUREZZA	SICUREZZA	Abilitazione alla conduzione di PLE - aggiornamento	Ciemme srl
SICUREZZA	SICUREZZA	Abilitazione alla conduzione di trattori agricoli gommati - aggiornamento	Ciemme srl
SICUREZZA	SICUREZZA	Corso formazione per addetti antincendio per attività rischio medio	COFELB
FORMAZIONE	VTA/ARBORICOLTURA	Riconoscimento dei funghi cariogeni	SCUOLA AGRARIA PARCO DI MONZA
SICUREZZA	SICUREZZA	Abilitazione alla conduzione di macchine movimentazione terra	CIEMME SRL
SICUREZZA	SICUREZZA	Abilitazione conduzione carrelli elevatori	CIEMME SRL
SICUREZZA	SICUREZZA	Corso di informazione e formazione per preposto	FUTURA COOPERATIVA
SICUREZZA	SICUREZZA	Corso di Primo Soccorso Aziendale	Futura soc. coop.
SICUREZZA	SICUREZZA	Corso formazione per addetti antincendio per attività rischio medio	COFELB
SICUREZZA	SICUREZZA	Corso di formazione generale sicurezza dei lavoratori	COFELB
SICUREZZA	SICUREZZA	Corso di formazione specifica sicurezza dei lavoratori	COFELB
SICUREZZA	SICUREZZA	BLSD rianimazione cardiopolmonare di base e defibrillazione precoce - aggiornamento	Futura soc. coop.
SICUREZZA	SICUREZZA	Corso formazione per addetti antincendio per attività rischio medio	COFELB
FORMAZIONE	SICUREZZA	IL NUOVO DECRETO 10/3/98: TUTTE LE NOVITÀ SULLA FORMAZIONE E GESTIONE DELL'EMERGENZA ANTINCENDIO	VEGA FORMAZIONE

FORMAZIONE	ECOLOGIA/AMBIENTE	Il RENTRI e la gestione dei rifiuti a seguito delle ultime modifiche normative	Tecnologie d'Impresa
SICUREZZA	SICUREZZA	Nuovo Accordo Stato Regioni sulla formazione	STUDIO ARES
SICUREZZA	SICUREZZA	Nuovo Regolamento Macchine	STUDIO ARES
FORMAZIONE	VARIE	SEMINARIO "CERTIFICARE LA PARITÀ DI GENERE: STRUMENTI, VANTAGGI E CONTRIBUTI PER LE AZIENDE"	VEGA FORMAZIONE SRL
SICUREZZA	SICUREZZA	Corso di formazione specifica sicurezza dei lavoratori - aggiornamento	FUTURA COOPERATIVA
SICUREZZA	SICUREZZA	Abilitazione alla conduzione di PLE - aggiornamento	Ciemme srl
FORMAZIONE	FORMAZIONE marketing	Social Master Class (webinar)	Sodalitas
FORMAZIONE	VARIE	NUOVO CODICE APPALTI 2023: Come prepararsi per le Nuove Regole	Infoplus
SICUREZZA	SICUREZZA	Corso di formazione specifica sicurezza dei lavoratori - aggiornamento	FUTURA COOPERATIVA
SICUREZZA	SICUREZZA	Abilitazione alla conduzione di gru mobili	CIEMME SRL
SICUREZZA	SICUREZZA	Abilitazione alla conduzione di PLE - aggiornamento	Ciemme srl
SICUREZZA	SICUREZZA	Abilitazione alla conduzione di trattori agricoli gommati - aggiornamento	Ciemme srl
SICUREZZA	SICUREZZA	BLSD rianimazione cardiopolmonare di base e defibrillazione precoce - aggiornamento	Futura soc. coop.
SICUREZZA	GIOCHI/ARREDO URBANO	Utilizzo in sicurezza dei diisocianati - Formazione intermedia	VEGA FORMAZIONE
FORMAZIONE	VARIE	Assistenza tecnica software e hardware del personale addetto ai terminali	Grasso
FORMAZIONE	VARIE	Conoscenza dei sistemi informatici presenti in azienda	Grasso
FORMAZIONE	GIS/CENSIMENTI INFORMATIZZATI	Corso QGIS Livello Base	AGROFAUNA SRLS
FORMAZIONE	VARIE	Elaborare e gestire sotto supervisione banche-dati attraverso l'uso di excel, moduli di google e access	Grasso
FORMAZIONE	VARIE	Rielaborazione sotto supervisione report e stampe unioni	Grasso
FORMAZIONE	VARIE	Utilizzo dei principali Software Gis quali Qgis, R3trees, Memento, Alberato	Grasso, Guarino
SICUREZZA	SICUREZZA	Corso di informazione e formazione per preposto - aggiornamento	COFELB

FORMAZIONE	PROGETTAZIONE ARREDO URBANO	Pedagogia applicata ai parchi gioco	Sangalli Andrea
SICUREZZA	SICUREZZA	Abilitazione alla conduzione di gru mobili	CIEMME SRL
SICUREZZA	SICUREZZA	Abilitazione alla conduzione di macchine movimentazione terra	CIEMME SRL
SICUREZZA	SICUREZZA	Abilitazione conduzione carrelli elevatori	CIEMME SRL
SICUREZZA	SICUREZZA	Corso di informazione e formazione per preposto	COFELB
SICUREZZA	SICUREZZA	Corso di Primo Soccorso Aziendale	Futura soc. coop.
SICUREZZA	SICUREZZA	Corso formazione per addetti antincendio per attività rischio medio	COFELB
SICUREZZA	GIOCHI/ARREDO URBANO	Utilizzo in sicurezza dei diisocianati - Formazione intermedia	VEGA FORMAZIONE
FORMAZIONE	FORMAZIONE diagnostica	CORSO DI PREPARAZIONE ALL'ESAME DI STATO PER AGROTECNICI LAUREATI	Collegio Nazionale degli Agrotecnici e degli Agrotecnici Laureati
SICUREZZA	SICUREZZA	Corso formazione per addetti antincendio per attività rischio medio	COFELB
FORMAZIONE	FORMAZIONE commerciale e mkt	Corso Strategie Commerciali	DEMETRA
FORMAZIONE	GIS/CENSIMENTI INFORMATIZZATI	Formazione sull'applicativo Green Space	R3GIS
FORMAZIONE	VTA/ARBORICOLTURA	IML - RESI PowerDrill Master Seminar	IML
FORMAZIONE	VTA/ARBORICOLTURA	VTA - Visual Tree e Assessment Advanced Seminar	IML
FORMAZIONE	VTA/ARBORICOLTURA	VTA - Visual Tree e Assessment Basic Seminar	IML
SICUREZZA	SICUREZZA	BLSD rianimazione cardiopolmonare di base e defibrillazione precoce - aggiornamento	Futura soc. coop.
SICUREZZA	SICUREZZA	Corso di aggiornamento per RLS	VEGA FORMAZIONE
FORMAZIONE	MANUTENZIONE DEL VERDE	Corso di formazione specialistica per la gestione dei manti erbosi sportivi	Assoverde
FORMAZIONE	VTA/ARBORICOLTURA	European tree standards and dangers of tree planting	Arboricultural Association
FORMAZIONE	MANUTENZIONE DEL VERDE	Guidance on soil assessment for trees	Arboricultural Association

FORMAZIONE	VTA/ARBORICOLTURA	Riconoscimento dei funghi cariogeni	SCUOLA AGRARIA PARCO DI MONZA
FORMAZIONE	MANUTENZIONE DEL VERDE	Trees and storms	Arboricultural Association
FORMAZIONE	MANUTENZIONE DEL VERDE	Trees and the law	Arboricultural Association
FORMAZIONE	MANUTENZIONE DEL VERDE	Trees in development	Arboricultural Association
FORMAZIONE	Software LCA	Corso Brightway	POLITECNICO DI MILANO
SICUREZZA	SICUREZZA	Corso di formazione specifica sicurezza dei lavoratori - aggiornamento	FUTURA COOPERATIVA
SICUREZZA	SICUREZZA	Corso formazione per addetti antincendio per attività rischio medio - aggiornamento	COFELB
FORMAZIONE	Life Cycle Thinking	Giornata di studio "Rifiuti e Life Cycle Thinking" circolarità e sostenibilità	POLITECNICO DI MILANO
FORMAZIONE	MANUTENZIONE DEL VERDE	Attrezzature a batteria, digitalizzazione della flotta, soluzione di ricarica, prove in campo	Assoverde Academy
FORMAZIONE	GIS/CENSIMENTI INFORMATIZZATI	Corso QGIS Livello Base	AGROFAUNA SRLS
FORMAZIONE	GIS/CENSIMENTI INFORMATIZZATI	Formazione sull'applicativo Green Space	R3GIS
SICUREZZA	SICUREZZA	Abilitazione alla conduzione di PLE - aggiornamento	Ciemme srl
SICUREZZA	GIOCHI/ARREDO URBANO	Utilizzo in sicurezza dei diisocianati - Formazione intermedia	VEGA FORMAZIONE
SICUREZZA	SICUREZZA	Abilitazione alla conduzione di PLE - aggiornamento	Ciemme srl
SICUREZZA	SICUREZZA	Formazione specifica dei lavoratori rischio medio - aggiornamento	
FORMAZIONE	VARIE	NUOVO CODICE APPALTI 2023: Come prepararsi per le Nuove Regole	Infoplus
SICUREZZA	SICUREZZA	Corso di formazione specifica sicurezza dei lavoratori - aggiornamento	FUTURA COOPERATIVA

SICUREZZA	SICUREZZA	Corso di informazione e formazione per preposto	FUTURA COOPERATIVA
SICUREZZA	SICUREZZA	Corso di Primo Soccorso Aziendale	Futura soc. coop.
SICUREZZA	SICUREZZA	Corso formazione per addetti antincendio per attività rischio medio	COFELB
SICUREZZA	SICUREZZA	Corso di formazione generale sicurezza dei lavoratori	COFELB
SICUREZZA	SICUREZZA	Corso di formazione specifica sicurezza dei lavoratori - aggiornamento	FUTURA COOPERATIVA
FORMAZIONE	FORMAZIONE software	pacchetto office	
FORMAZIONE	GIS/CENSIMENTI INFORMATIZZATI	Formazione sull'applicativo Green Space	R3GIS
FORMAZIONE	VTA/ARBORICOLTURA	Gli alberi del domani: produzione, cura e gestione dei giovani esemplari arborei	Formazione 3T
FORMAZIONE	VTA/ARBORICOLTURA	IML - RESI PowerDrill Master Seminar	IML
FORMAZIONE	VTA/ARBORICOLTURA	Parchi della salute: criteri per la certificazione - La salute è verde il verde è salute - Libro bianco del verde	ORDINE DEI DOTTORI AGRONOMI E FORESTALI DI MILANO
FORMAZIONE	VTA/ARBORICOLTURA	VTA - Visual Tree e Assessment Advanced Seminar	IML
FORMAZIONE	VTA/ARBORICOLTURA	VTA - Visual Tree e Assessment Basic Seminar	IML
SICUREZZA	SICUREZZA	Corso di informazione e formazione per preposto	FUTURA COOPERATIVA
SICUREZZA	SICUREZZA	Corso di Primo Soccorso Aziendale - aggiornamento	Futura soc. coop.
SICUREZZA	SICUREZZA	Corso formazione per addetti antincendio per attività rischio medio - aggiornamento	COFELB
SICUREZZA	SICUREZZA	Corso di informazione e formazione per preposto	FUTURA COOPERATIVA
SICUREZZA	SICUREZZA	Corso di Primo Soccorso Aziendale	Futura soc. coop.
FORMAZIONE	FORMAZIONE commerciale	Corso OS1	DEMETRA
FORMAZIONE	FORMAZIONE marketing	Social Master Class (webinar)	Sodalitas

INSERIMENTI LAVORATIVI

#LavoratoriSvantaggiati

Inserimenti Lavorativi

Cambiamenti sui beneficiari diretti e indiretti, benessere dei lavoratori svantaggiati e riduzione dello svantaggio e crescita personale delle persone svantaggiate.

Il progetto di inserimento lavorativo prevede inizialmente una fase di riallineamento con il tempo del lavoro, i cui indicatori sono .

- Puntualità,
- continuità,
- precisione nelle comunicazioni,
- conoscenza del contratto di lavoro e della organizzazione interna
- modalità di relazione con i colleghi di lavoro.

Il primo beneficio è quindi quello della riconciliazione con i tempi del lavoro.

Successivamente il progetto di inserimento lavorativo va a individuare delle aree di interesse personale (riferito all'ambito della cura del verde), sulle quali avviare un processo di formazione ed addestramento.

La formazione ed addestramento avviene sia avvalendosi di figure formative interne (agronomi, informatici, ingegneri a secondo dello skill individuato) sia rivolgendosi alle agenzie formative certificate esterne. Il percorso di crescita è orientato su tre aree:

- Relazionale
- Professionale
- Personale

In sintesi possiamo dire che i cambiamenti diretti ed indiretti sul personale svantaggiato sono relativi al rientro nel mondo del lavoro, forti di una esperienza costruita giorno dopo giorno svolta in una società di primaria importanza nel settore del verde, che ha curato, attraverso la formazione, un profilo professionale secondo le inclinazioni individuali per permettere ad ogni persona di esprimere al meglio la propria **identità lavorativa**. Sotto il profilo economico parliamo di passaggio da una situazione di dipendenza dalla struttura inviante (famiglia, servizi, comunità terapeutica) ad una **autonomia economica** che facilita la ricerca di una casa, ricollegandosi ad un contesto di normalità.

Output attività

Art. 4 statuto: La cooperativa si propone di stabilire duraturi e fattivi collegamenti con analoghe iniziative sul territorio, per sviluppare le tematiche della cooperazione e della solidarietà sociale.

Il rapporto con il Terzo Settore l'Associazionismo ed il Volontariato è un legame forte che Demetra ha sempre sostenuto, attraverso la messa in rete di progettazioni condivise. Non si tratta solo quindi di conoscere le risorse del territorio, ma coinvolgerle in progetti di rivitalizzazione che ne valorizzino le peculiarità e la storia specifica, nel comune obiettivo di consolidare relazioni e rapporti che da formali diventino organici e quindi stabili e che aprano a collaborazioni durature nel tempo. Le nostre collaborazioni partono quindi da progetti specifici.

Con le realtà cooperative sono in atto da anni collaborazioni a diverso livello, dal semplice confronto su tematiche tipiche del settore, sulla trasformazione della cooperazione sociale, sui nuovi scenari che si modificano giorno per giorno, sia sotto il profilo legislativo che nel rapporto con gli enti locali, sulla rappresentatività, sulla misura dell'impatto sociale del no profit. Temi interessanti che ci parlano anche delle trasformazioni in atto e che riguardano anche il nostro essere operatori, la nostra capacità di incidere sui processi di trasformazione sociale.

Con altre cooperative i legami sono formalizzati con vincoli di natura giuridica, come le Associazioni Temporanee di Impresa (ATI) a segnalare una forte condivisione di intenti. Molto sviluppato è il servizio di consulenza per la partecipazione a gare di appalto, in cui Demetra mette a disposizione il proprio know-how per la migliore valutazione delle proposte progettuali. Collaboriamo con una quindicina di cooperative localizzate principalmente al centro-nord, quasi tutte di tipo b. Rappresentano i nostri principali partner per la fornitura di servizi, andando ad assorbire quasi il 30% dei costi di produzione.

Outcome sui beneficiari diretti e indiretti e portatori di interesse

LAVORATORI SVANTAGGIATI

Dichiarazioni di principio:

Art. 3 statuto: Scopo della cooperativa è quello di perseguire l'interesse generale della comunità alla promozione umana e all'integrazione sociale dei cittadini attraverso la gestione e lo svolgimento delle attività di cui al successivo articolo, finalizzate all'inserimento lavorativo di persone svantaggiate, ai sensi dell'art. 1, primo comma punto b), della legge 8 novembre 1991 n. 381.(...)

La cooperativa si propone pertanto di promuovere la crescita umana, morale, professionale e sociale di coloro che si trovano in condizioni di svantaggio, sfruttando al meglio le risorse umane e materiali, creando nuovi spazi occupazionali e di lavoro attraverso iniziative dirette o sostenute dalla cooperativa, finalizzate in particolare all'inserimento lavorativo di coloro che, a conclusione del normale iter terapeutico, ricercano una nuova e migliore collocazione nel mondo del lavoro.

Per le persone che provengono dall'area dello svantaggio Demetra si propone con un percorso di inserimento lavorativo orientato in tre direzioni:

- Integrazione sociale: è un luogo dove possono avvicinarsi e confrontarsi con storie ed esperienze personali diverse, scoprendo modalità di visione e soluzione differente di problemi spesso simili, un luogo dove cominciare a riprogettare una propria ricollocazione sociale e professionale
- Progettazione individuale: è un luogo dove poter ricominciare a pensare al proprio futuro lavorativo confrontandosi sulle modalità e sui tempi per la elaborazione di una propria originale dimensione professionale

Le tipologie di svantaggio con cui Demetra Società Cooperativa Sociale Onlus opera più frequentemente rientrano in quelle previste dalla legge 381/91: alcolismo, tossicodipendenza, disagio psico-fisico, ex detenuti, disabilità

Va rilevato che Demetra accoglie ed attiva percorsi di inserimento lavorativi anche per soggetti che pur non rientrando nelle tipologie previste dalla legge di riferimento (381/91) sono in condizione di difficoltà e svantaggio sociale (immigrati, disoccupati di lungo periodo, adulti in difficoltà, ecc.) condizioni che sono cresciute in modo molto preoccupante in questi ultimi anni. Numerose ricerche condotte a livello nazionale hanno dimostrato che un lavoratore svantaggiato inserito in cooperativa sociale crea un risparmio per la Pubblica Amministrazione, in termini di servizi non erogati (contributi assistenziali, minore ricorso ad operatori sociali ecc. ecc.) per un valore medio annuo di 4.729,74 euro. Nell'anno precedente è stata introdotta una procedura per l'inserimento e il monitoraggio degli inserimenti lavorativi, che ha ottenuto le seguenti certificazioni

UNI EN ISO 9001:2015

UNI EN ISO 45.00:2018

In riferimento alle diverse fasi della procedura di Inserimento Lavorativo sono stati creati dei moduli da compilare a carico del responsabile inserimento lavorativi ed enti territoriali per servizi alla persona:

MOD IL-REF_Rev0 (lettera referenze)

MOD IL-SC1_Rev0 (scheda primo colloquio)

MOD IL-SC2_Rev0 (scheda secondo colloquio)

MOD IL-SM_Rev0 (scheda monitoraggio)

MOD IL-SP_Rev0 (scheda presentazione)

PROCEDURA PER L'INSERIMENTO E IL MONITORAGGIO DEGLI INSERIMENTI LAVORATIVI

1.1 Raccolta segnalazioni

Le persone svantaggiate accedono ai programmi di inserimento lavorativo o attraverso le segnalazioni dei servizi pubblici territoriali con i quali la cooperativa ha in corso rapporti continuativi, o per relazioni dirette con queste ultime anche senza la presenza di convenzioni art.5 legge 381.

Le segnalazioni vengono effettuate dai Servizi Sociali Territoriali alla cooperativa nella figura di RIL, che richiede la compilazione della scheda di presentazione "MOD IL/SP", contenuto nel processo di inserimento lavorativo, certificato secondo la normativa ISO, nella quale sono riportate informazioni, vincoli e compatibilità per effettuare una prima selezione dei candidati.

In questa fase il RIL Responsabile Inserimento Lavorativo interagisce con gli operatori sociali per mettere a punto lo screening delle richieste e fornire informazioni, vincoli e compatibilità per arrivare ad una prima selezione dei candidati.

1.2 Strumenti per l'inserimento

Il percorso di inserimento avviene principalmente attraverso lo strumento del tirocinio lavorativo, che in seguito può essere trasformato in contratto di lavoro.

Il tirocinio lavorativo, dove la cooperativa è il soggetto ospitante e i servizi sono il soggetto promotore, è lo strumento che ha la funzione di preparare il candidato ad un percorso di lavoro vero e proprio regolato da un contratto di lavoro. Di norma gli obiettivi sono rivolti alla formazione e alla conoscenza dell'ambiente lavorativo. In questo caso il progetto individuale è redatto in collaborazione con il servizio promotore che conosce le esigenze e gli obiettivi specifici della persona. Parliamo però di co-progettazione perché il nostro lavoro sarà quello di trasformare questi obiettivi (che rispondono ad esigenze specifiche) in indicatori osservabili e misurabili.

2. SELEZIONE

In questa fase avviene la selezione del soggetto segnalato per il progetto di inserimento socio lavorativo. Ne è responsabile RIL, affiancato da Presidente, attraverso colloqui con gli operatori dei servizi, colloqui con l'utente e la valutazione in ingresso del candidato.

2.1 Il colloquio con i servizi

La funzione del colloquio è tesa a verificare le possibili candidature, a raccogliere le informazioni sul candidato per stabilire le condizioni di compatibilità tra i portatori di disagio e l'ambiente lavorativo. Inoltre il colloquio con gli operatori sociali in questa specifica fase ha lo scopo di definire gli obiettivi del percorso personale del candidato, le modalità di monitoraggio e verifiche congiunte. Le informazioni raccolte durante i colloqui sono registrate nella scheda "MOD IL/SC1".

In questa fase sono indicati gli strumenti formali attraverso i quali avviene il percorso di inserimento: il tirocinio lavorativo e l'eventuale prosecuzione del rapporto nella modalità della assunzione secondo il contratto vigente.

2.2 Il colloquio con gli utenti

La funzione del colloquio è tesa a verificare le informazioni raccolte precedentemente, a presentare la cooperativa al candidato e a verificare le motivazioni e le compatibilità con le eventuali mansioni lavorative. Inoltre in questa fase il colloquio con l'utente ha lo scopo di verificare la condivisione degli estremi del progetto individuale di inserimento e di ricevere le eventuali informazioni necessarie per avviare il rapporto di lavoro o il tirocinio lavorativo. Le informazioni raccolte completano la scheda anagrafica utente e sono registrati gli esiti e gli accordi presi nella scheda "MOD IL/SC2".

2.3 Valutazione in ingresso

Con la valutazione in ingresso registrata sulla scheda "MOD IL/SC2" si completa la fase di selezione. Questa permette di verificare le competenze professionali e sociali in possesso al momento dell'avvio del percorso e per fornire indicazione sugli obiettivi del progetto individuale

3. GESTIONE DELL'INSERIMENTO LAVORATIVO

3.1 Stesura progetto individuale

Gli obiettivi e le modalità di attuazione dell'inserimento lavorativo in cooperativa vengono declinate in un Progetto Individuale redatto in collaborazione con l'Ente/Servizio Inviante che assume il valore di un patto formalizzato tra i servizi segnalanti, l'utente coinvolto e la cooperativa tramite RIL. Il progetto deve contenere la data di inizio e il periodo di permanenza, gli obiettivi condivisi, le regole del patto, le modalità di

monitoraggio e verifica. Le copie del progetto sottoscritto sono consegnate all'utente, al referente del servizio, al RIL e archiviate nella cartella personale.

3.2 Condivisione del progetto

In fase di avvio, RIL presenta al Responsabile Operativo il progetto di inserimento condividendo modalità, obiettivi e strategie di attuazione. Viene nominato un tutor, per garantire l'efficacia formativa del tirocinio, in quanto accompagna il tirocinante lungo tutto il percorso, supervisionando le attività e supportando l'integrazione all'interno dell'azienda.

3.3 Modalità di gestione

La gestione dell'inserimento consiste nel realizzare gli obiettivi indicati nella pratica lavorativa. I responsabili delle squadre di lavoro operano quotidianamente a contatto con i soggetti inseriti predisponendo le condizioni ambientali tecniche e operative per raggiungere con successo l'integrazione nel luogo di lavoro.

Le modalità di gestione definiscono il modo in cui nelle squadre di lavoro si intendono raggiungere gli obiettivi posti nel progetto di inserimento. Sono definite le attività pratiche che si intendono affidare alla persona, il ruolo dei singoli capisquadra, le modalità di relazione con i servizi territoriali di riferimento e gli strumenti per il monitoraggio del percorso.

3.4 Valutazione del rischio lavorativo

Le attività richieste al tirocinante hanno una complessità e un rischio solitamente più basso rispetto al lavoratore assunto, pertanto è richiesta una valutazione ad personam del Profilo di Rischio (tirocinante) in modo da definire che tipo di formazione effettuare e la necessità della sorveglianza sanitaria. Tale valutazione supportata da apposita modulistica e deve essere conservata.

4. MONITORAGGIO

Obiettivo di questa fase è la verifica del raggiungimento degli obiettivi, la loro misurazione (attraverso specifici indicatori) anche ai fini di una eventuale necessità di riformulazione del progetto, ridefinizione degli obiettivi e degli indicatori, ove ne emerga la necessità.

La verifica periodica ed il monitoraggio avviene mediante l'utilizzo della scheda "MOD IL/SM". La scheda viene proposta secondo la modalità di autovalutazione, ("come mi vedo") compilata dal soggetto inserito, ed eterovalutazione ("come sono visto dagli altri"), compilata dal tutor che, in quanto responsabile del percorso ha raccolto gli elementi osservati dai capo-squadra.

I due "punti di osservazione" vengono confrontati nel corso di un colloquio di verifica tra Soggetto inserito, Operatore dei Servizi e Responsabile degli inserimenti (i tre soggetti dell'alleanza di lavoro), utile a restituire un dato di realtà ed eventualmente a riformulare gli obiettivi del progetto ed i tempi di raggiungimento.

5. TERMINE PROGETTI

Il termine dei percorsi di inserimento è definito dalle date indicate nel progetto individuale,

Le chiusure dei progetti individuali di inserimento prevedono, a seguito delle valutazioni previste, le seguenti opzioni:

a – in caso di raggiungimento parziale degli obiettivi del progetto, è possibile proseguire il percorso di IL dopo una riformulazione,. Condivisa con l'ente inviante, degli obiettivi, e dei tempi previsti per il loro raggiungimento

B Prosecuzione del progetto di inserimento lavorativo tramite assunzione a tempo determinato in cooperativa

C - Chiusura del progetto , costruzione del CV e ricerca attiva di lavoro

Tre mesi prima della chiusura del progetto, gli operatori dei servizi invianti avviano la fase di ricerca di una postazione lavorativa nel mercato del lavoro. RIL costruisce con il soggetto inserito il portfolio delle competenze acquisite (corsi, patentini ecc.), integrandola con una specifica lettera di referenze "MOD IL/REF".

SGI

Sistema di Gestione Integrato

SGI Sistema di Gestione Integrato

Nel corso del 2022 sono state definite le responsabilità e le modalità per la determinazione dell'analisi del contesto dell'organizzazione, delle opportunità e dei rischi pertinenti per il SGI di Demetra.

Ecco quali sono stati gli obiettivi che Demetra si è posta.

1) Effettuare un'analisi del contesto secondo il punto 4 della norma di riferimento (UNI EN ISO 9001:2015; UNI EN ISO 14001:2015; UNI ISO 45001:2018)

2) Definire le opportunità e i rischi dell'organizzazione correlati a:

- fattori e requisiti esterni ed interni rilevanti che influenzano la capacità di conseguire gli esiti attesi del proprio sistema;
- esigenze e aspettative delle parti interessate identificando quelle che devono essere considerate come obblighi di conformità;
- aspetti rilevanti del SGI dell'organizzazione;
- obblighi di conformità normativa;

al fine di

- assicurare che gli esiti attesi del sistema di gestione siano conseguiti;
- prevenire e ridurre gli effetti indesiderati, comprese le condizioni esterne che possono influenzare l'organizzazione;
- conseguire il miglioramento continuo,
- ottenere la soddisfazione del cliente.

Questa procedura è stata applicata a tutte le attività, prodotti e servizi dell'azienda





Certificato

Certificato di sito con riferimento al certificato principale H52424

La SQS attesta che l'organizzazione di seguito indicata dispone di un sistema di gestione conforme ai requisiti della base normativa menzionata.



Demetra Società Cooperativa Sociale - O.N.L.U.S.

Via Visconta, 75
Frazione Naresso
20842 Besana in Brianza (MB)
Italia

Sede certificata di

Ulteriori siti riportati in appendice

Campo di applicazione

Progettazione, realizzazione e manutenzione di aree verdi, aree gioco ed arredi urbani. Progettazione ed erogazione di servizi specialistici, diagnostici, ecosistemici e divulgativi per l'ambiente ed il territorio. Progettazione ed erogazione del servizio di inserimento lavorativo di persone svantaggiate (IAF Scope 28*, IAF Scope 35, IAF Scope 38).

- * Sistema di gestione per la qualità conforme alla Norma ISO 9001 valutato secondo le prescrizioni del Regolamento Tecnico RT-05. La presente certificazione si intende riferita agli aspetti gestionali dell'impresa nel suo complesso ed è utilizzabile ai fini della qualificazione delle imprese di costruzione ai sensi dell'articolo 84 del D.Lgs. 50/2016 e s.m.i. e Linee Guida ANAC applicabili. In base ai risultati dell'audit si rilascia il certificato di conformità alla norma

Base normativa

ISO 9001:2015

Sistema di gestione per la qualità

Per informazioni puntuali e aggiornate circa eventuali variazioni intervenute nello stato della certificazione di cui al presente certificato, contattare gli uffici SQS all'indirizzo e-mail headoffice@sqs.ch o al numero telefonico +41 58 710 35 35.

No. di reg. S90125
Pagina 1 di 2

Prima emissione 09.02.2000
Emissione corrente 08.03.2023
Data di scadenza 22.03.2026

A. Grisani, Presidente SQS

F. Müller, CEO SQS



Associazione Svizzera per Sistemi di Qualità e di Management (SQS)
Bernstrasse 103, 3052 Zollikofen, Svizzera



Certificato

Certificato di sito con riferimento al certificato principale H52431

La SQS attesta che l'organizzazione di seguito indicata dispone di un sistema di gestione conforme ai requisiti delle basi normative menzionate.



Demetra Società Cooperativa Sociale - O.N.L.U.S.

Via Visconta, 75
Frazione Naresso
20842 Besana in Brianza (MB)
Italia

Ulteriori siti riportati in appendice

Campo di applicazione

Progettazione, realizzazione e manutenzione di aree verdi, aree gioco ed arredi urbani. Progettazione ed erogazione di servizi specialistici, diagnostici, ecosistemici e divulgativi per l'ambiente ed il territorio. Progettazione ed erogazione del servizio di inserimento lavorativo di persone svantaggiate (IAF Scope 28, IAF Scope 35, IAF Scope 38).

Basi normative

ISO 14001:2015
ISO 45001:2018

Sistema di gestione ambientale
Sistema di gestione per la salute
e sicurezza sul lavoro

No. di reg. S90077
Pagina 1 di 2

Validità 17.06.2023 – 16.06.2026
Emissione 17.06.2023

A. Grisani, Presidente SQS

F. Müller, CEO SQS



Associazione Svizzera per Sistemi di Qualità e di Management (SQS)
Bernstrasse 103, 3052 Zollikofen, Svizzera



VALUTAZIONE SODDISFAZIONE DEL CLIENTE

Presenza sistema di rilevazioni di feedback

La valutazione della soddisfazione del cliente viene effettuata mediante questionario on line MOD DCR/VSC – Modulo valutazione soddisfazione clienti. Il cliente accede al modulo dal link ricevuto dal responsabile della commessa. Il cliente viene identificato come pubblico o privato; l'indicazione delle proprie generalità è a discrezione del cliente stesso.

La valutazione della prestazione viene effettuata con le seguenti domande:

come ha conosciuto Demetra

valutazione del lavoro attribuendo un punteggio da 1 (insufficiente) a 5 (ottimo) a: qualità del lavoro effettuato; competenza e professionalità del personale; costo del servizio; rispetto delle tempistiche

possibilità di essere contattati nuovamente per l'esecuzione dell'intervento (si/no/forse)

possibilità di essere consigliati ad altri (si/no/forse)

eventuali osservazioni

Qualità del lavoro effettuato	Q.tà
5 - ottimo	19
Totale	29
Competenza e professionalità del personale	Q.tà
5 - ottimo	20
Totale	29
Costo del servizio	Q.tà
5 - ottimo	7
Totale	29
Rispetto delle tempistiche	Q.tà
5 - ottimo	20
Totale	29

ATTIVITA'	Qualità del lavoro	Competenza e professionalità del personale	Costo del servizio	Rispetto delle tempistiche
Denva (LCA, Carbon Footprint, C2C, Formazione)	4,64	4,73	4,45	4,45
Manutenzione aree gioco e arredo urbano	4,55	4,64	4,27	4,36
Manutenzione aree verdi	4,35	4,56	3,82	3,71
Realizzazione aree gioco e arredo urbano	4,63	4,88	4,13	4,50
Servizi di diagnostica (VTA) e censimento	4,75	4,75	4,50	4,50
Servizi formativi ed educativi (educazione ambientale culturale)	5,00	5,00	5,00	5,00
Totale	4,56	4,70	4,20	4,24

Si è proseguito con l'uso di una customer compilabile on line, univoca per tutti i processi produttivi, i cui risultati sono consultabili nel documento specifico MOD DCR/VSC. Si riporta un'analisi dei dati:

- 233 richieste, ottenute 54 risposte di cui 22 pubblici e 32 privati, con media di risposta similare per tutte le attività produttive

Analisi dei risultati:

Valutazione. Qualità del lavoro effettuato 4,51

Valutazione: Competenza e professionalità del personale 4,68

Valutazione: Costo del servizio 4,08

Valutazione: Rispetto delle tempistiche 4,51

Richiamare Demetra e consigliare ad altri risposte positive per 47 persone su 54.

Le valutazioni sono assestate su valori buono – ottimo

MAPPATURA dei PRINCIPALI STAKEHOLDER

LE PARTI INTERESSATE, LE LORO ESIGENZE E ASPETTATIVE, LA LORO RILEVANZA

PARTI INTERESSATE	ESIGENZE e ASPETTATIVE	E/A	RILEVANZA ALTA	RILEVANZA MEDIA	RILEVANZA BASSA
Consiglio di Amministrazione	Rispetto delle normative vigenti	A	X		
	Rispetto degli obiettivi strategici	A	X		
	Crescita del fatturato	A	X		
	Mantenimento della capacità innovazione	A	X		
	Rispetto della missione aziendale	A	X		
Dipendenti	Continuità lavorativa e stabilità economica	E	X		
	Crescita professionale	A	X		
	Rispetto delle normative vigenti	E	X		
	Buon clima aziendale	A	X		
Inserimenti Lavorativi	Reinserimento lavorativo	E	X		
	Possibilità di riscattarsi	A	X		
	Rispetto delle normative vigenti	E	X		
	Buon clima aziendale	A	X		
Rappresentante dei lavoratori	Applicazione delle normative vigenti	A	X		
	Disporre di risorse e competenze	E	X		
	Tutelare SSL e ambiente di lavoro	A	X		
	Recepire e attuare azioni correttive in caso di segnalazioni.	A	X		
RSPP e MEDICO DEL LAVORO	Applicazione delle normative vigenti	A	X		
	Attuazione delle attività richieste	A	X		
Sindacati	Corretta applicazione del CCNL	A	X		
Fornitori	Continuità del rapporto commerciale	A		X	
	Pagamento come da accordi	E		X	
	Azioni commerciale (Richter, IML)	A		X	
Subappaltatori	Continuità del rapporto commerciale	A		X	
	Pagamento come da accordi	E		X	

PARTI INTERESSATE	ESIGENZE e ASPETTATIVE	E/A	RILEVANZA ALTA	RILEVANZA MEDIA	RILEVANZA BASSA
Appaltatori	Rispetto del contratto di appalto Applicazione delle normative vigenti Intervento di qualità Rispetto dei tempi di esecuzione	A A A A	X X X		
Clienti	Effettuazione dell'intervento con tempi e costi come da accordi Intervento di qualità	A E	X X		
Scuole	Applicazione del regolamento scolastico Esecuzione delle attività formative richieste Coinvolgimento degli alunni e degli insegnanti Uso di metodologie attive	E A E A	X X X X		
Aziende concorrenti	NON RILEVANTE				
Banche	Corretta gestione finanziaria	E/A	X		
Altri finanziatori	Corretta gestione dei fondi forniti	E/A	X		
Enti di gestione Inserimenti Lavorativi	Inserimento di personale svantaggiato Completamento del percorso Proseguo della collaborazione a fine percorso	E E A	X X	X	
Enti di verifica esterna (es. Enti di certificazione)	Applicazione del sistema QAS Applicazione dei regolamenti stabiliti da Demetra Applicazione delle normative cogenti Presenza in carico di osservazioni e proposte di miglioramento	A A A A	X X X X		
Enti pubblici di controllo (es. ATS, Regione, Provincia, Comune)	Applicazione della normativa vigente	A	X		
Vicinato	Applicazione della normativa vigente Rispetto degli spazi comuni	A E		X X	
Associazioni ambientaliste	Applicazione della normativa vigente Attenzione alla riduzione dell'impatto ambientale	A A		X X	

PARTI INTERESSATE	ESIGENZE e ASPETTATIVE	E/A	RILEVANZA ALTA	RILEVANZA MEDIA	RILEVANZA BASSA
Comunità locale	Rispetto dell'ambiente e delle persone	A			X
	Rispetto delle norme locali	A			X

PARTI INTERESSATE: RILEVANZA	Criteri di valutazione						Note
	Miglioramento prestazioni	Raggiungimento obiettivi	Soddisfacimento obblighi di conformità	Soddisfacimento delle esigenze	Ulteriori risultati attesi	Rilevanza della parte interessata	
Consiglio di Amministrazione	X	X	X	X	X	SI	Con le scelte strategiche e di budget influenza tutti i criteri di rilevanza.
Dipendenti	X	X	X	X	X	SI	L'operatività dei dipendenti può favorire o danneggiare DEMETRA per tutti i criteri di rilevanza.
Inserimenti Lavorativi		X	X		X	SI	Il corretto inserimento di personale svantaggiato può favorire o danneggiare DEMETRA per tutti i criteri di rilevanza.
Rappresentante dei lavoratori	X		X			SI	Il ruolo che riveste all'interno del sistema di gestione SSL influenza la gestione dello stesso.
RSPP e MEDICO DEL LAVORO			X		X	SI	Il loro operato influenza il mantenimento del corretto sistema di gestione SSL.
Sindacati					X	NO	Non si ritiene che possano influenzare le attività di DEMETRA.
Fornitori	X	X	X	X		SI	L'operatività dei fornitori può influenzare le performance aziendali (es. qualità delle forniture) e gli obblighi normativi (es. sicurezza dei giochi forniti).
Subappaltatori	X	X	X	X		SI	La qualità degli interventi effettuati dai subappaltatori influenza le performance aziendali.

PARTI INTERESSATE: RILEVANZA	Criteri di valutazione						Note
	Miglioramento prestazioni	Raggiungimento obiettivi	Soddisfacimento obblighi di conformità	Soddisfacimento delle esigenze	Ulteriori risultati attesi	Rilevanza della parte interessata	
Appaltatori	X	X		X		SI	La soddisfazione degli Appaltatori è un valore fondamentale per DEMETRA. Le richieste degli Appaltatori per l'aggiudicazione delle gare influenzano le scelte strategiche di DEMETRA.
Clienti		X		X		SI	La soddisfazione dei Clienti è un valore fondamentale per DEMETRA.
Scuole		X		X		SI	La soddisfazione dei Clienti è un valore fondamentale per DEMETRA.
Aziende concorrenti	X	X		X		SI	Il comportamento delle aziende concorrenti spinge DEMETRA a migliorare le proprie prestazioni e la soddisfazione dei propri clienti
Banche					X	NO	In relazione allo sviluppo di nuovi servizi / tecnologie qualora questa venga finanziata.
Altri finanziatori	X	X				SI	DEMETRA è da sempre attenta all'aggiudicazione di bandi di finanziamento per progetti di Educazione Ambientale e di Studio dell'impatto ambientale.
Enti di gestione Inserimenti Lavorativi	X	X		X		SI	DEMETRA nasce per dare nuove occasioni a personale svantaggiato, questo obiettivo viene perseguito costantemente.
Enti di verifica esterna (es. Enti di certificazione)	X		X			SI	Le attività di verifica di Enti terzi sono un elemento per il miglioramento continuo.
Enti pubblici di controllo (es. ATS, Regione, Provincia, Comune)			X		X	SI	Le indicazioni degli Enti di controllo sono elementi prioritari e sono gestiti per il miglioramento continuo.
Vicinato					X	NO	Il rapporto con il vicinato verte sulla corretta gestione degli spazi comuni (presso unità locale). Al momento il loro operato non influenza gli esiti attesi del SGI.

PARTI INTERESSATE: RILEVANZA	Criteri di valutazione						Note
	Miglioramento prestazioni	Raggiungimento obiettivi	Soddisfacimento obblighi di conformità	Soddisfacimento delle esigenze	Ulteriori risultati attesi	Rilevanza della parte interessata	
Associazioni ambientaliste					X	NO	Accordi e collaborazioni con associazioni ambientaliste migliorano la considerazione nel contesto territoriale.
Comunità locale				X	X	SI	Buoni rapporti con la Comunità locale rafforzano l'immagine di DEMETRA.

Demetra ha individuato nelle esigenze / aspettative degli Enti di verifica esterna e degli Enti pubblici di controllo quelle che si configurano come obblighi di conformità, da gestire come prioritarie nel SGI.

OBIETTIVI

#raggiungimento

Livello di Raggiungimento degli Obiettivi

Nel 2023 sono stati pianificati 19 obiettivi, con la chiusura di 10 obiettivi. Cinque sono in corso e si proseguono per il 2024:

- Messa in servizio del capannone come da progetto: spazio dedicato al settore giochi con migliore organizzazione del lavoro, del magazzino, separazione e gestione materiale, delle attrezzature;
- Sistemazione del piano terra della sede legale per ottimizzare gli spazi creando un ufficio in più, rivedendo la zona mensa;
- Realizzazione di un nuovo bagno al pt adatto ai disabili e dotazione di rampa rimuovibile che permetta l'accesso al pt a persone con difficoltà motorie;
- Implementare la proposta di nuove pavimentazioni tecniche e sportive;
- Potenziare squadra Gomma.

Gli obiettivi non raggiunti lo scorso anno sono riproposti per il 2024:

- Sistemazione del piano terra della sede legale con la sostituzione della caldaia e lo spostamento del locale nell'area degli uffici con conseguente riduzione dispersione del calore e miglioramento dell'efficienza energetica;
- Ottenere maggiori punteggi nelle gare di appalto;
- Aumentare la divulgazione delle competenze Alberi

SETTORE	Descrizione obiettivo	Modalità	Rischio / opportunità	Indicatori	Tempi	Stato dell'obiettivo
RICERCA e SVILUPPO	Messa in servizio del capannone specialist come da progetto: spazio dedicato al settore giochi con migliore organizzazione del lavoro, del magazzino, separazione e gestione materiale, delle attrezzature.	Ottenimento CPI, organizzazione degli spazi interni, predisposizione postazioni di lavoro	O/R	Messa a regime del capannone Specialist come da progetto	gennaio 2023 - marzo 2024	IN CORSO aggiornamento 12.2023: a seguito dell'ottenimento del parere positivo da parte dei VVFF del progetto, sono stati richiesti preventivi per la realizzazione dei lavori previsti. Sostituzione consulente; progetto e lavori seguiti da Ing. Rossi. Inizio lavori previsto per 01/2024
RICERCA e SVILUPPO	Sistemazione del piano terra della sede legale per ottimizzare gli spazi creando un ufficio in più, rivedendo la zona mensa	Effettuazione del lavoro come da progetto	O	Realizzazione del progetto	Gennaio 2023 - gennaio 2024	IN CORSO aggiornamento 12.2023: completati i lavori di realizzazione dei nuovi spazi uffici e ristrutturazione cucina. Da completare il rifacimento del bagno, conversione vecchio bagno in uffici/sala riunioni.

SICUREZZA AMBIENTE	Sistemazione del piano terra della sede legale con la sostituzione della caldaia e lo spostamento del locale nell'area degli uffici con conseguente riduzione dispersione del calore e miglioramento dell'efficiamento energetico	Effettuazione del lavoro come da progetto	0	Realizzazione del progetto	maggio - dicembre 2023	RINVIATO PRIMAVERA 2024
SICUREZZA AMBIENTE	Realizzazione di un nuovo bagno al pt adatto ai disabili e dotazione di rampa rimovibile che permetta l'accesso al pt a persone con difficoltà motorie	Effettuazione del lavoro come da progetto	0	Realizzazione del progetto	maggio - dicembre 2023	IN CORSO aggiornamento 12.2023: completata la realizzazione del bagno accessibile a persone diversamente abili. Da realizzare la rampa: prevista per primavera 2024.
RICERCA e SVILUPPO - SSL	Ottimizzazione del lavoro sfruttando le possibilità offerte dalla 4.0 che favorisce l'acquisto di mezzi e attrezzature controllabili da remoto. Ciò significa maggiore controllo del lavoro effettuato (es. quanto	Acquisto mezzi ed attrezzature afferenti alla 4.0, formazione del personale	O/R	Acquisti fatti, qualità ed efficienza lavoro ottenuta	Gennaio - dicembre 2023	RAGGIUNTO acquistate attrezzature e mezzi da aprile a dicembre 2023 (Toro 4000, MAN con gru, AEBI). Per il 2024 l'obiettivo è mantenere la situazione.

	carico con una benna monitorando carico eccessivo, troppo ore di lavoro)					
SICUREZZA AMBIENTE	Ottimizzazione degli interventi con uso di un mezzo di irrigazione che permette di effettuare l'intervento con efficienza e minore uso di acqua.	Acquisto mezzi ed attrezzature afferenti alla 4.0, formazione del personale	O/R	Acquisti fatti, qualità ed efficienza lavoro ottenuta	Gennaio - dicembre 2023	RAGGIUNTO mezzo acquistato ottobre 2023 (AEBI)
Progettazione ed erogazione di servizi specialistici, diagnostici per l'ambiente e il territorio	Ottenere maggiori punteggi nelle gare di appalto	Incrementare tecnici con certificazione ETT mediante superamento esame specifico	0	Numero certificazione operatori	Gennaio 2022 - maggio 2024	RINVIATO 2024 per Cereda per esigenze di commesse (cfr MOD FORM)

<p>Progettazione ed erogazione di servizi specialistici, diagnostici per l'ambiente e il territorio</p>	<p>Aumentare la conoscenza della strumentazione IML da parte dell'utilizzatore e la vendita dei corsi, sia di base che di approfondimento.</p>	<p>Rendere i corsi più interessanti e indispensabili.</p>	<p>0</p>	<p>Numero di corsi venduti con strumenti</p>	<p>Gennaio - dicembre 2023</p>	<p>RAGGIUNTO Nel 2022 realizzati corsi base per utilizzo strumentazione. Nel 2023 realizzati corsi di approfondimento / qualificazione all'uso della strumentazione: fatti primi corsi ad aprile, effettuata master class presso Parco Nord a maggio (previsto un solo incontro, poi attivati due per richiesta da parte del mercato). Non effettuati altri corsi nel periodo giugno - dicembre. Risposta positiva per 2023.</p>
<p>COMUNICAZIONE</p>	<p>Aumentare la divulgazione delle competenze Alberi</p>	<p>Brand Awareness di Demetra Playsport. Realizzazione Sito Web. Realizzazione materiale informativo. Realizzazione schede materiali.</p>	<p>0</p>	<p>Numero e tipologie elaborati prodotti.</p>	<p>Gennaio - dicembre 2023</p>	<p>RINVIATO 2024 e ampliato all'intero settore compresa strumentazione VTA</p>

COMMERCIALE & MARKETING	Nuova rete commerciale	Programmazione, analisi e monitoraggio	0	Obiettivi di crescita: economici e di contatto	Gennaio - dicembre 2023	RAGGIUNTO
COMMERCIALE & MARKETING	Sviluppo vendite a "catalogo"	Azioni integrate di marketing	0	Obiettivi di crescita: economici e di contatto	Gennaio - dicembre 2023	RAGGIUNTO
Progettazione, realizzazione e manutenzione aree gioco ed arredi urbani	Implementare e migliorare l'offerta degli elementi decorativi in autoproduzione	Predisporre dime e gamma prodotti da proporre ai clienti	0	Numero di prodotti realizzati e installati	Gennaio - dicembre 2023	RAGGIUNTO Le prove non hanno dato buoni risultati in termini qualitativi. Al momento abbiamo consolidato collaborazione con fornitore esterno (3dprogram)
Progettazione, realizzazione e manutenzione aree gioco ed arredi urbani	Implementare e migliorare l'offerta delle strutture pop-up	Prediporre catalogo, schema di montaggio, esempi progetti	0	Numero di installazioni	Gennaio - dicembre 2023	SOSPESO Attualmente fermo per poca richiesta da parte del mercato. La normativa da applicare non è molto chiara

Progettazione, realizzazione e manutenzione aree gioco ed arredi urbani	Implementare la proposta di nuove pavimentazioni tecniche e sportive	Avviare collaborazioni per allargare la possibilità di realizzare nuove pavimentazioni	0	Numero di collaborazioni	Gennaio - dicembre 2023	IN CORSO In fase di sperimentazione riutilizzo granulo da proveniente da retopping
Progettazione, realizzazione e manutenzione aree gioco ed arredi urbani	Potenziare squadra Gomma.	Aumentare l'esperienza con affiancamento ed effettuando lavorazioni di varia tipologia	0	Numero, qualità e tipologia realizzazioni	Gennaio - dicembre 2023	IN CORSO in strutturazione nr. 2 squadre per le varie parti del processo produttivo (nr. 1 squadra per sottofondi e nr. 1 squadra per finiture)
Progettazione, realizzazione e manutenzione aree gioco ed arredi urbani	Intensificare le collaborazioni	Avviare collaborazione con Mapei, Limonta, Ferrari BK, 3V	0	Gare di appalto	Gennaio - dicembre 2023	RAGGIUNTO Avviata collaborazione con pedagogista, avviata collaborazione con MAPEI e SIT-IN (per cmapi sportivi in erba sintetica)
Progettazione ed erogazione di servizi ecosistemici e divulgativi per l'ambiente e il territorio	Incrementare il personale per gestire più commesse	Assunzione di personale	0	Numero di persone interne	mag-23	RAGGIUNTO 05/2023: assunzione di un impiegato tecnico. Consolidamento collaborazione con liberi professionisti.

Progettazione ed erogazione di servizi ecosistemici e divulgativi per l'ambiente e il territorio	Incrementare il numero di progetti di ricerca	Ottimizzazione delle risorse interne e aumento delle collaborazioni con università	0	Numero di progetti di ricerca	Entro Dicembre 2023	RAGGIUNTO Avviati due progetti di ricerca: uno in ambito urbano (IUCN UNI Index sulla città di Monza) uno in ambito di foresta tropicale (Coalizione Amazzonica per la Biodiversità).
Progettazione ed erogazione di servizi ecosistemici e divulgativi per l'ambiente e il territorio	Migliorare l'organizzazione del settore attraverso il supporto di fogli di calcolo organizzativi, procedure e meeting dedicati	Utilizzo di supporto di fogli di calcolo organizzativi, procedure e meeting dedicati	0	Documentazione procedure e file organizzativi	Entro giugno 2023	RAGGIUNTO Creato un il foglio di calcolo per la gestione e il monitoraggio delle commesse (_COMMESSE 2023)

ANALISI RISCHI E OPPORTUNITA'

Nel 2022 erano stati individuati 6 rischi e opportunità:

- Sostituzione / assunzione di nuovo personale qualificato per dimissioni e aumento del fatturato nei processi di manutenzione del verde, VTA, Denva;
- Introduzione badge c/o capannone per monitorare orari ingresso e uscita, ottenere le ore lavorate senza consuntivazione e controllo manuale;
- Soddisfare le richieste di aziende esterne di giornate di consulenza da parte di Denva. Tali attività sono da effettuare senza il proprio marchio, con il rischio di perdere mercato. Tale attività permetterebbe però di ampliare il know how del settore; E' però ben presente la necessità di superare questa contingenza proponendosi direttamente al cliente.
- Rendere la rete commerciale più salda: aumentare il numero di consulenti esterni, effettuare formazione per direzione rispetto a: studio della situazione attuale, prospettive di crescita di ogni RT, colloqui con i commerciali. Il miglioramento della rete commerciale comporterebbe un aumento significativo del lavoro, con conseguente necessità di riorganizzare le attività;
- Ottimizzazione sistema di backup per ridurre il rischio di perdita dati;
- Tutela di riservatezza per i dati dei clienti richiesti ed usati da Denva per lo svolgimento della propria attività.

Tutte le azioni previste sono state attuate chiudendo positivamente le opportunità e mitigando i rischi.

Per il 2023 sono stati individuati 9 rischi e opportunità: 5 riguardano l'organizzazione aziendale, lo sviluppo del personale e la ricerca; 4 riguardano aspetti SSL e Ambiente.

Delle azioni previste 4 sono in corso, 3 hanno permesso di ottenere le opportunità previste, 2 sono state chiuse in quanto la valutazione del rischio ha confermato che non era possibile raggiungere positivamente l'obiettivo atteso.

In particolare per gli aspetti di SSL e Ambiente si sono previste azioni per migliorare la percezione da parte dei lavoratori dell'uso dei DPI e l'ampliamento degli aspetti ambientali quantificati.

I RISCHI / OPPORTUNITA' analizzati sono:

1. Aumento dell'autonomia nella redazione delle relazioni tecniche e di numero di gare partecipate del settore Manutenzione del Verde, a seguito di rinforzo del personale -> IN CORSO
2. Revisione dell'organigramma nel settore realizzazione manutenzione aree ludiche / arredo urbano per migliorare la gestione documentale dei cantieri e il monitoraggio attivo degli interventi -> IN CORSO
3. Revisione dell'organigramma per migliorare la gestione documentale di mezzi macchinari e attrezzature -> AZIONE ATTUATA CON ESITO POSITIVO
4. Settore diagnostica: richiesta da parte di ERSAF di entrare in rete di consulenti per seguire i bandi specifici, aziende etc. -> AZIONE ATTUATA CON ESITO POSITIVO
5. Settore diagnostica: definizione di un accordo con IML come venditori esclusivi in Italia. Ad oggi documento ufficiale non presente. -> AZIONE ATTUATA CON ESITO POSITIVO
6. Utilizzo dei dati ottenuti dalla 4.0 per cogliere i near miss poco segnalati da parte degli operatori - > AZIONE CHIUSA IN QUANTO NON ATTUABILE CON QUESTO SCOPO
7. Iscrizione alla categoria 1 Albo Gestori Ambientali per richiesta da parte di Stazioni Appaltanti come da variazioni normative -> AZIONE CHIUSA. L'IMPATTO GESTIONALE HA RESO IL RISCHIO RILEVANTE E HA COMPORTATO LA SCELTA DI NON EFFETTUARE L'AZIONE.
8. Aumentare il dettaglio di valutazione degli impatti ambientali aziendali inserendo altri aspetti es. consumo cemento, terra per elevato impatto ambientale durante la produzione
9. Confrontarsi con i produttori di prodotti chimici per migliorare la percezione da parte dei lavoratori di utilizzo dei DPI, anche nel caso in cui l'utilizzo sia una buona pratica e non un obbligo

FATTORI INTERNI	Criteri di valutazione della rilevanza						Note
	Miglioramento prestazioni	Raggiungimento obiettivi	Soddisfacimento obblighi di conformità	Soddisfacimento esigenze clienti	Ulteriori risultati attesi	Rilevanza del fattore	
Stato della governance e prospettive future						NO	Non sono previste variazioni della governance di DEMETRA.
Cultura dell'organizzazione	X	X			X	SI	DEMETRA incentiva lo sviluppo della cultura aziendale e la sua diffusione verso l'esterno.
Struttura organizzativa	X	X	X	X	X	SI	DEMETRA ha implementato e migliorato la propria struttura nel corso dell'ultimo anno, aumentando le risorse e distribuendo maggiormente compiti e responsabilità. È in previsione una valutazione della nuova struttura a fine 2020.
Indirizzi e linee strategiche	X	X	X	X		SI	Gli indirizzi di DEMETRA verso servizi innovativi e di elevata qualità influiscono positivamente sui criteri di valutazione indicati. Gli obiettivi aziendali vertono al costante miglioramento dei processi.
Valori e visione aziendale	X	X	X	X		SI	La Politica di DEMETRA influisce positivamente sui criteri di valutazione indicati.
Fatturato e indici di redditività	X	X	X		X	SI	La disponibilità di risorse, oltre a garantire il miglioramento di prestazioni e il raggiungimento degli obiettivi, garantisce la soddisfazione dei soci di Demetra
Know-how aziendale	X	X		X	X	SI	Le competenze acquisite negli anni sono la base per le evoluzioni e le migliorie effettuate da Demetra
Capacità di comunicazione interna	X	X	X	X	X	SI	Un'efficace comunicazione garantisce la corretta attuazione del sistema e quindi influisce positivamente su tutti i criteri di rilevanza indicati
Stato degli impianti e prospettive di rinnovamento						NO	Non pertinente

FATTORI INTERNI	Criteri di valutazione della rilevanza						Note
	Miglioramento prestazioni	Raggiungimento obiettivi	Soddisfacimento obblighi di conformità	Soddisfacimento esigenze clienti	Ulteriori risultati attesi	Rilevanza del fattore	
Caratteristiche e performance della filiera	X	X	X		X	SI	Per le attività di DEMETRA la filiera a monte è costituita dai fornitori di materiali, attrezzature e/o servizi specialistici (con il loro comportamento possono influenzare i criteri indicati); la filiera a valle è costituita in particolare dai clienti.
Rinnovamento strumentazione, macchinari, attrezzature	X	X	X	X		SI	Obiettivo di DEMETRA è migliorare costantemente i macchinari in uso, migliorando la qualità del proprio intervento, riducendo i rischi per la salute dei lavoratori e l'impatto ambientale.
Evoluzione tecnologica	X	X		X	X	SI	DEMETRA sta studiando un macchinario per effettuare Ecodiserbo e un sistema di sensoristica per individuare tempestivamente la presenza di insetti rodilegno, con l'obiettivo di ridurre e/o evitare l'uso di sostanze chimiche per l'ambiente.
Sviluppo competenze del personale	X	X	X	X	X	SI	La formazione pianificata ed eseguita consente il mantenimento e il miglioramento delle competenze necessarie e garantisce l'inserimento di nuove risorse
Confronto con il personale	X	X			X	SI	DEMETRA promuove i momenti di incontro, anche informali, con e tra il personale.
Affidamento di attività in subappalto	X			X		SI	DEMETRA dispone di fornitori qualificati per la realizzazione di attività pertinenti ai processi, delle quali non dispone delle capacità tecniche.
Integrazione diversi sistemi di gestione	X	X	X	X	X	SI	DEMETRA si sta dotando di un Sistema di Gestione Integrato per la Qualità, l'Ambiente e la Sicurezza.

11.

FATTORI ESTERNI	Criteri di valutazione della rilevanza						Note
	Miglioramento prestazioni	Raggiungimento obiettivi	Soddisfacimento obblighi di conformità	Soddisfacimento esigenze clienti	Ulteriori risultati attesi	Rilevanza del fattore	
Andamento dei mercati di riferimento e nuove tendenze	X	X		X	X	SI	Le tendenze dei mercati di riferimento comportano necessità di adeguamento e miglioramento delle prestazioni e del soddisfacimento delle esigenze dei Clienti nonché la ricerca di partner per una migliore efficacia della strategia commerciale.
Andamento dei mercati finanziari e valutari						NO	Al momento non influenzano in DEMETRA i criteri di valutazione
Sviluppo di prodotti finanziari e/o di investimenti "verdi"						NO	Non pertinente
Innovazione tecnologica nei mercati di riferimento (di prodotto e di processo)	X	X		X		SI	Le tecnologie utilizzate da DEMETRA sono in costante allineamento alle migliori disponibili
Quadro legislativo e sua evoluzione	X	X	X			SI	DEMETRA deve costantemente soddisfare le normative in vigore di carattere amministrativo, sociale, ambientale, di salute e sicurezza.
Normativa applicabile nei paesi di destinazione dei servizi			X			NO	Il mercato di riferimento per DEMETRA è quello italiano, ma il fattore sarà da rivalutare al completamento dei progetti CCA con partner spagnoli e VerdeVale con partner svizzeri.
Caratteristiche e performance della filiera	X	X	X		X	SI	Per le attività di DEMETRA la filiera a monte è costituita dai fornitori di materiali, attrezzature e/o servizi specialistici (con il loro comportamento possono influenzare i criteri indicati); la filiera a valle è costituita in particolare dai clienti
Sviluppo dei competitors		X		X	X	SI	Le scelte di DEMETRA sono influenzate dai concorrenti presenti sul mercato in particolare nei processi del verde.

FATTORI ESTERNI	Criteri di valutazione della rilevanza						Note
	Miglioramento prestazioni	Raggiungimento obiettivi	Soddisfacimento obblighi di conformità	Soddisfacimento esigenze clienti	Ulteriori risultati attesi	Rilevanza del fattore	
Urbanizzazione, densità abitativa, tessuto industriale, presenza infrastrutture			X			NO	Le attività di DEMETRA non sono influenzate da questo fattore, se non per il rispetto della normativa vigente
Condizioni sociali e occupazionali della comunità di riferimento			X	X	X	SI	DEMETRA, in accordo con i Servizi del territorio effettua l'inserimento nel proprio organico di persone in difficoltà proponendo percorsi di sostegno e accompagnamento professionale.
Contesto culturale di attività		X		X	X	SI	DEMETRA percepisce il contesto culturale in cui opera e effettua attività per migliorarlo.
Capacità di comunicazione esterna	X	X		X		SI	DEMETRA pone particolare attenzione ai "segnali" che giungono dall'esterno (customer satisfaction, reclami).
Percezione delle parti interessate	X	X		X	X	SI	La definizione delle parti interessate viene periodicamente rivista e valutata.
Incidenti o episodi negativi sotto il profilo ambientale che hanno interessato il territorio						NO	Non ci sono stati incidenti o episodi negativi da parte di soggetti presenti sul territorio che hanno influenzato le attività di DEMETRA.
Geomorfologia, ecosistemi, risorse naturali			X			NO	Le attività di DEMETRA non sono influenzate da questo fattore, se non per il rispetto della normativa vigente.
Condizioni fisico-climatiche delle aree di pertinenza						NO	Le attività di DEMETRA non sono influenzate da questo fattore.
Attenzione globale su specifici temi ambientali (es. climate change, energie rinnovabili, biodiversità)			X		X	SI	DEMETRA pone attenzione ai temi ambientali (es. scelta di piante che riducano consumo di acqua o di trattamenti fitosanitari) e offre servizi di valutazione del ciclo di vita dei prodotti ai propri clienti. Interagisce con i cittadini per la diffusione di stili di vita consapevoli e rispettosi dell'ambiente.

FATTORI ESTERNI	Criteri di valutazione della rilevanza						Note
	Miglioramento prestazioni	Raggiungimento obiettivi	Soddisfacimento obblighi di conformità	Soddisfacimento esigenze clienti	Ulteriori risultati attesi	Rilevanza del fattore	
Miglioramento delle prestazioni di macchinari e attrezzature	X	X	X			SI	DEMETRA monitora lo sviluppo di macchinari e attrezzature e rinnova costantemente il proprio parco macchine con l'obiettivo di migliorare le prestazioni ambientali e di salute e sicurezza dei lavoratori.
Immissione sul mercato di nuovi prodotti fitosanitari e di carburanti	X	X			X	SI	DEMETRA, anche con l'ausilio dei propri fornitori, individua e utilizza le sostanze chimiche più innovative (per ambiente e SSL) presenti sul mercato.

LE PARTI INTERESSATE, LE LORO ESIGENZE E ASPETTATIVE, LA LORO RILEVANZA

PARTI INTERESSATE	ESIGENZE e ASPETTATIVE	E/A	RILEVANZA ALTA	RILEVANZA MEDIA	RILEVANZA BASSA
Consiglio di Amministrazione	Rispetto delle normative vigenti	A	X		
	Rispetto degli obiettivi strategici	A	X		
	Crescita del fatturato	A	X		
	Mantenimento della capacità innovazione	A	X		
	Rispetto della missione aziendale	A	X		
Dipendenti	Continuità lavorativa e stabilità economica	E	X		
	Crescita professionale	A	X		
	Rispetto delle normative vigenti	E	X		
	Buon clima aziendale	A	X		
Inserimenti Lavorativi	Reinserimento lavorativo	E	X		
	Possibilità di riscattarsi	A	X		
	Rispetto delle normative vigenti	E	X		
	Buon clima aziendale	A	X		
Rappresentante dei lavoratori	Applicazione delle normative vigenti	A	X		
	Disporre di risorse e competenze	E	X		
	Tutelare SSL e ambiente di lavoro	A	X		
	Recepire e attuare azioni correttive in caso di segnalazioni.	A	X		
RSPP e MEDICO DEL LAVORO	Applicazione delle normative vigenti	A	X		
	Attuazione delle attività richieste	A	X		
Sindacati	Corretta applicazione del CCNL	A	X		
Fornitori	Continuità del rapporto commerciale	A		X	
	Pagamento come da accordi	E		X	
	Azioni commerciale (Richter, IML)	A		X	
Subappaltatori	Continuità del rapporto commerciale	A		X	
	Pagamento come da accordi	E		X	
Appaltatori	Rispetto del contratto di appalto	A	X		
	Applicazione delle normative vigenti	A	X		
	Intervento di qualità	A	X		
	Rispetto dei tempi di esecuzione	A	X		

PARTI INTERESSATE	ESIGENZE e ASPETTATIVE	E/A	RILEVANZA ALTA	RILEVANZA MEDIA	RILEVANZA BASSA
Clients	Effettuazione dell'intervento con tempi e costi come da accordi Intervento di qualità	A E	X X		
Scuole	Applicazione del regolamento scolastico Esecuzione delle attività formative richieste Coinvolgimento degli alunni e degli insegnanti Uso di metodologie attive	E A E A	X X X X		
Aziende concorrenti	NON RILEVANTE				
Banche	Corretta gestione finanziaria	E/A	X		
Altri finanziatori	Corretta gestione dei fondi forniti	E/A	X		
Enti di gestione Inserimenti Lavorativi	Inserimento di personale svantaggiato Completamento del percorso Proseguo della collaborazione a fine percorso	E E A	X X	X	
Enti di verifica esterna (es. Enti di certificazione)	Applicazione del sistema QAS Applicazione dei regolamenti stabiliti da Demetra Applicazione delle normative cogenti Presenza in carico di osservazioni e proposte di miglioramento	A A A A	X X X X		
Enti pubblici di controllo (es. ATS, Regione, Provincia, Comune)	Applicazione della normativa vigente	A	X		
Vicinato	Applicazione della normativa vigente Rispetto degli spazi comuni	A E		X X	
Associazioni ambientaliste	Applicazione della normativa vigente Attenzione alla riduzione dell'impatto ambientale	A A		X X	
Comunità locale	Rispetto dell'ambiente e delle persone Rispetto delle norme locali	A A			X X

PARTI INTERESSATE: RILEVANZA	Criteri di valutazione						Note
	Miglioramento prestazioni	Raggiungimento obiettivi	Soddisfacimento obblighi di conformità	Soddisfacimento delle esigenze	Ulteriori risultati attesi	Rilevanza della parte interessata	
Consiglio di Amministrazione	X	X	X	X	X	SI	Con le scelte strategiche e di budget influenza tutti i criteri di rilevanza.
Dipendenti	X	X	X	X	X	SI	L'operatività dei dipendenti può favorire o danneggiare DEMETRA per tutti i criteri di rilevanza.
Inserimenti Lavorativi		X	X		X	SI	Il corretto inserimento di personale svantaggiato può favorire o danneggiare DEMETRA per tutti i criteri di rilevanza.
Rappresentante dei lavoratori	X		X			SI	Il ruolo che riveste all'interno del sistema di gestione SSL influenza la gestione dello stesso.
RSPD e MEDICO DEL LAVORO			X		X	SI	Il loro operato influenza il mantenimento del corretto sistema di gestione SSL.
Sindacati					X	NO	Non si ritiene che possano influenzare le attività di DEMETRA.
Fornitori	X	X	X	X		SI	L'operatività dei fornitori può influenzare le performance aziendali (es. qualità delle forniture) e gli obblighi normativi (es. sicurezza dei giochi forniti).
Subappaltatori	X	X	X	X		SI	La qualità degli interventi effettuati dai subappaltatori influenza le performance aziendali.
Appaltatori	X	X		X		SI	La soddisfazione degli Appaltatori è un valore fondamentale per DEMETRA. Le richieste degli Appaltatori per l'aggiudicazione delle gare influenzano le scelte strategiche di DEMETRA.
Clienti		X		X		SI	La soddisfazione dei Clienti è un valore fondamentale per DEMETRA.
Scuole		X		X		SI	La soddisfazione dei Clienti è un valore fondamentale per DEMETRA.

PARTI INTERESSATE: RILEVANZA	Criteri di valutazione						Note
	Miglioramento prestazioni	Raggiungimento obiettivi	Soddisfacimento obblighi di conformità	Soddisfacimento delle esigenze	Ulteriori risultati attesi	Rilevanza della parte interessata	
Aziende concorrenti	X	X		X		SI	Il comportamento delle aziende concorrenti spinge DEMETRA a migliorare le proprie prestazioni e la soddisfazione dei propri clienti
Banche					X	NO	In relazione allo sviluppo di nuovi servizi / tecnologie qualora questa venga finanziata.
Altri finanziatori	X	X				SI	DEMETRA è da sempre attenta all'aggiudicazione di bandi di finanziamento per progetti di Educazione Ambientale e di Studio dell'impatto ambientale.
Enti di gestione Inserimenti Lavorativi	X	X		X		SI	DEMETRA nasce per dare nuove occasioni a personale svantaggiato, questo obiettivo viene perseguito costantemente.
Enti di verifica esterna (es. Enti di certificazione)	X		X			SI	Le attività di verifica di Enti terzi sono un elemento per il miglioramento continuo.
Enti pubblici di controllo (es. ATS, Regione, Provincia, Comune)			X		X	SI	Le indicazioni degli Enti di controllo sono elementi prioritari e sono gestiti per il miglioramento continuo.
Vicinato					X	NO	Il rapporto con il vicinato verte sulla corretta gestione degli spazi comuni (presso unità locale). Al momento il loro operato non influenza gli esiti attesi del SGI.
Associazioni ambientaliste					X	NO	Accordi e collaborazioni con associazioni ambientaliste migliorano la considerazione nel contesto territoriale.
Comunità locale				X	X	SI	Buoni rapporti con la Comunità locale rafforzano l'immagine di DEMETRA.

Demetra ha individuato nelle esigenze / aspettative degli Enti di verifica esterna e degli Enti pubblici di controllo quelle che si configurano come obblighi di conformità, da gestire come prioritarie nel SGI.

SITUAZIONE ECONOMICA FINANZIARIA

SITUAZIONE ECONOMICO-FINANZIARIA

Provenienza delle risorse economiche con separata indicazione dei contributi pubblici e privati

Ricavi e provenienti:

	2023	2022	2021	2020
Contributi pubblici	39.200,00 €	27.835,74 €	17.520,00 €	0,00 €
Contributi privati	20.280,75 €		94.142,00 €	52.788,00 €
Ricavi da Enti Pubblici per gestione servizi sociali, socio-sanitari e socio-educativi	0,00 €	0,00 €	0,00 €	0,00 €
Ricavi da altri	0,00 €	0,00 €	0,00 €	0,00 €
Ricavi da Enti Pubblici per gestione di altre tipologie di servizi (manutenzione verde, pulizie, ...)	4.604.674,17 €	4.127.788,79 €	3.969.480,00 €	2.612.140,34 €
Ricavi da Privati-Cittadini inclusa quota cofinanziamento	0,00 €	0,00 €	0,00 €	0,00 €
Ricavi da Privati-Imprese	3.334.513,26 €	2.546.906,39 €	2.370.471,00 €	2.439.608,67 €
Ricavi da Privati-Non Profit	0,00 €	0,00 €	0,00 €	0,00 €
Ricavi da Consorzi e/o altre Cooperative	599.594,99 €	700.447,53 €	510.982,00 €	292.788,00 €

Patrimonio:

	2023	2022	2021	2020
Capitale sociale	20.057,00 €	19.983,00 €	19.983,00 €	20.510,00 €
Totale riserve	998.812,00 €	722.495,00 €	437.670,00 €	400.334,00 €
Utile/perdita dell'esercizio	244.604,00 €	284.863,00 €	293.633,00 €	38.492,00 €
Totale Patrimonio netto	1.263.473,00 €	1.027.341,00 €	751.286,00 €	459.336,00 €

Conto economico:

	2023	2022	2021	2020
Risultato Netto di Esercizio	244.604,00 €	284.863,00 €	293.633,00 €	38.492,00 €
Eventuali ristorni a Conto Economico	0,00 €	0,00 €	0,00 €	0,00 €
Valore del risultato di gestione (A-B bil. CEE)	273.203,00 €	321.082,00 €	318.900,00 €	54.881,00 €

Composizione soci sovventori e finanziatori	2023	2022
cooperative sociali	0,00 €	0,00 €
associazioni di volontariato	0,00 €	0,00 €

Valore della produzione:

	2023	2022	2021	2020
Valore della produzione (Voce Totale A. del conto economico bilancio CEE)	8.874.297,00 €	7.418.685,00 €	7.055.851,00 €	5.435.521,00 €

Costo del lavoro:

	2023	2022	2021	2020
Costo del lavoro (Totale voce B.9 Conto Economico Bilancio CEE)	1.217.557,00 €	940.192,00 €	841.835,00 €	809.352,00 €
Costo del lavoro (compreso nella voce B.7 Conto Economico Bilancio CE)	5.003.816,00 €	4.089.590,00 €	4.011.896,00 €	2.997.931,00 €
Peso su totale valore di produzione	56,39 %	55,13 %	56,86 %	55,15 %

Rating di Legalità

Demetra ha ottenuto il Rating di Legalità ☆☆☆ con delibera del 3 dicembre 2019 ed il conseguente inserimento nell'elenco delle imprese che hanno attivato al proprio sistema di controllo e verifica che garantiscono la completa trasparenza dei propri atti. L'ente che ha rilasciato il certificato è l'Autorità Garante della Concorrenza e del Mercato, istituita con la legge n. 287 del 10 ottobre 1990, recante "Norme per la tutela della concorrenza e del mercato".

MONITORAGGIO SVOLTO DALL'ORGANO DI CONTROLLO SUL BILANCIO SOCIALE

Il bilancio sociale dovrà dare conto del monitoraggio posto in essere e degli esiti dello stesso mediante la relazione dell'organo di controllo, costituente parte integrante del bilancio sociale stesso.

Nota per le COOPERATIVE SOCIALI (E PER LE COOPERATIVE IN GENERE):

Occorre specificare che l'art. 6 – punto 8 – lett a) del D.M. 4/7/2019 - "Linee guida del bilancio sociale per gli ETS" - prevede l'esclusione delle cooperative sociali dal disposto dell'art. 10 del D.Lgs. 112/2017, in quanto esse, in materia di organo di controllo interno e di suo monitoraggio, sono disciplinate dalle proprie norme codicistiche, in qualità di società cooperative.

Sul punto, la norma del D.M. 04/07/2019 ricalca l'orientamento già espresso dal Ministero del Lavoro e delle politiche sociali prot. 2491 del 22 febbraio 2018 e la successiva Nota del 31 gennaio 2019, che ha ritenuto non applicabili alle cooperative sociali le disposizioni di cui all'articolo del 10 del d.lgs. n.112/2017, in tema di organi di controllo interno, con la conseguenza che nelle cooperative l'organo di controllo non è tenuto al monitoraggio sul bilancio sociale).

b) Per gli enti diversi dalle imprese sociali osservanza delle finalità sociali, con particolare riguardo alle disposizioni di cui al decreto legislativo n. 117/2017 in materia di: (art. 5, 6, 7 e 8)

- esercizio in via esclusiva o principale di una o più attività di cui all'art. 5, comma 1 per finalità civiche solidaristiche e di utilità sociale, in conformità con le norme particolari che ne disciplinano l'esercizio, nonché, eventualmente, di attività diverse da quelle di cui al periodo precedente, purché nei limiti delle previsioni statutarie e secondo criteri di secondarietà e strumentalità secondo criteri e limiti definiti dal decreto ministeriale di cui all'art. 6 del codice del Terzo settore;
- rispetto, nelle attività di raccolta fondi effettuate nel corso del periodo di riferimento, dei principi di verità trasparenza e correttezza nei rapporti con i sostenitori e il pubblico e in conformità alle linee guida ministeriali di cui all'art. 7 comma 2 del codice del Terzo settore;
- perseguimento dell'assenza dello scopo di lucro, attraverso la destinazione del patrimonio, comprensivo di tutte le sue componenti (ricavi, rendite, proventi, entrate comunque denominate) per lo svolgimento dell'attività statutaria;
- l'osservanza del divieto di distribuzione anche indiretta di utili, avanzi di gestione, fondi e riserve a fondatori, associati, lavoratori e collaboratori, amministratori ed altri componenti degli organi sociali, tenendo conto degli indici di cui all'art. 8, comma 3, lettere da a) a e)

Il Bilancio Sociale 2023 è frutto dell'impegno dell'intero Consiglio d'Amministrazione, dei responsabili di settore Demetra, dei soci lavoratori e non lavoratori ed è stato redatto tra Gennaio e Giugno 2024.

QUESTA EDIZIONE DEL BILANCIO SOCIALE 2023 È STATA VOLTAMENTE IMPAGINATA IN FORMATO ORIZZONTALE PER FACILITARNE LA LETTURA E LA PRESENTAZIONE A SCHERMO, **SCONSIGLIANDONE LA STAMPA CARTACEA.**

•